

STRATEGICKÝ PLÁN ROZVOJE OBCE STARÝ ŠACHOV na období 2019 – 2029



**Obec Starý
Šachov**

ve spolupráci s



říjen 2019

SCHVALOVACÍ DOLOŽKA

**STRATEGICKÝ PLÁN ROZVOJE OBCE STARÝ ŠACHOV NA OBDOBÍ 2019 - 2029 BYL SCHVÁLEN
ZASTUPITELSTVEM OBCE STARÝ ŠACHOV**

DNE: 20.2.2020

USNESENÍM Č. 1

1 OBSAH

1	OBSAH	3
2	ÚVOD	5
2.1	ÚČEL A SMYSL DOKUMENTU.....	6
2.2	VYMEZENÍ ŘEŠENÉHO ÚZEMÍ.....	6
2.3	STRUKTURA DOKUMENTU	7
2.4	ORGANIZAČNÍ STRUKTURA	8
2.4.1	ZADAVATEL.....	8
2.4.2	ZPRACOVATEL A KOORDINÁTOR PROJEKTU	9
2.4.3	PRACOVNÍ SKUPINY.....	9
2.5	PRŮBĚH ZPRACOVÁNÍ STRATEGICKÉHO PLÁNU ROZVOJE OBCE STARÝ ŠACHOV	9
3	ANALYTICKÁ ČÁST	10
3.1	CHARAKTERISTIKA OBCE	11
3.1.1	ZÁKLADNÍ ÚDAJE O ÚZEMÍ.....	11
3.1.2	PŘÍRODNÍ PODMÍNKY.....	13
3.1.3	OCHRANA PŘÍRODY A KRAJINY, ŽIVOTNÍ PROSTŘEDÍ	18
3.1.4	HISTORIE OBCE	20
3.1.5	HOSPODÁŘSTVÍ	22
3.2	OBYVATELSTVO	24
3.2.1	DEMOGRAFICKÁ SITUACE.....	24
3.2.2	DOMY, BYTOFÝ FOND.....	25
3.2.3	VZDĚLANOSTNÍ STRUKTURA	27
3.2.4	SOCIÁLNÍ SITUACE V OBCI	28
3.2.5	INFRASTRUKTURA	29
3.2.6	VYBAVENOST OBCE	34
3.2.7	SPRÁVA OBCE	35
3.3	VÝCHODISKA PRO NÁVRHOVOU ČÁST	36
3.3.1	VYHODNOCENÍ PŘEDCHOZÍHO PROGRAMU ROZVOJE OBCE A DALŠÍCH KONCEPČNÍCH DOKUMENTŮ.....	36
3.3.2	VYHODNOCENÍ DOTAZNÍKOVÉHO ŠETŘENÍ	36
3.3.3	SWOT ANALÝZA	43
4	NÁVRHOVÁ ČÁST	45
4.1	STRUKTURA NÁVRHOVÉ ČÁSTI.....	46
4.2	STRATEGICKÁ VIZE.....	47
4.3	ROZVOJOVÉ OBLASTI.....	48
4.3.1	PRIORITY A OPATŘENÍ STRATEGICKÉHO PLÁNU	48
4.3.2	REALIZACE STRATEGICKÉHO PLÁNU STARÝ ŠACHOV	60

Strategický plán rozvoje obce Starý Šachov

4.3.3	ORGANIZACE REALIZACE STRATEGICKÉHO PLÁNU ROZVOJE OBCE STARÝ ŠACHOV	60
4.3.4	FINANCOVÁNÍ REALIZACE STRATEGICKÉHO PLÁNU ROZVOJE OBCE STARÝ ŠACHOV ..	60
4.3.5	MONITOROVÁNÍ PRŮBĚHU REALIZACE STRATEGICKÉHO PLÁNU ROZVOJE OBCE STARÝ ŠACHOV	60
4.3.6	AKTUALIZACE STRATEGICKÉHO PLÁNU ROZVOJE OBCE STARÝ ŠACHOV.....	61
5	PŘÍLOHY	62
5.1	PŘÍLOHA Č. 1 – SEZNAM ZKRATEK.....	62
5.2	PŘÍLOHA Č. 2 - VYMEZENÍ ZÁKLADNÍCH POJMŮ	62

Zadavatel: Obec Starý Šachov

Zpracovatel
a koordinátor: Zpracovatelský kolektiv MAS Labské skály, z.s. ve spolupráci s obcí Starý Šachov
- Ing. Renata Jírová, Mgr. Jiří Zikmund, Jiřina Bischoffiová, Ing. Josef Jíra,
pracovní skupina pro strategický plán

Datum zpracování: říjen 2019

2 ÚVOD

2.1 ÚČEL A SMYSL DOKUMENTU

Strategický plán rozvoje obce Starý Šachov (dále též jen „Strategický plán“) je základní plánovací (koncepční) dokument obce, který na základě podrobné analýzy území (dosavadní vývoj obce, demografický a ekonomický stav obce, slabé a silné stránky obce, aj.) formuluje představy o budoucnosti obce a definuje hlavní směry rozvoje obce v rámci stanoveného časového horizontu (do roku 2029).

Strategickým plánem jsou pro hlavní oblasti života stanoveny cíle, priority a konkrétní opatření pro naplnění těchto cílů. Úkolem strategického plánu je zformulovat představy o budoucnosti obce, definovat a zkoordinovat společné zájmy obce, obyvatel obce a podnikatelských subjektů tak, aby bylo dosaženo celkové prosperity obce.

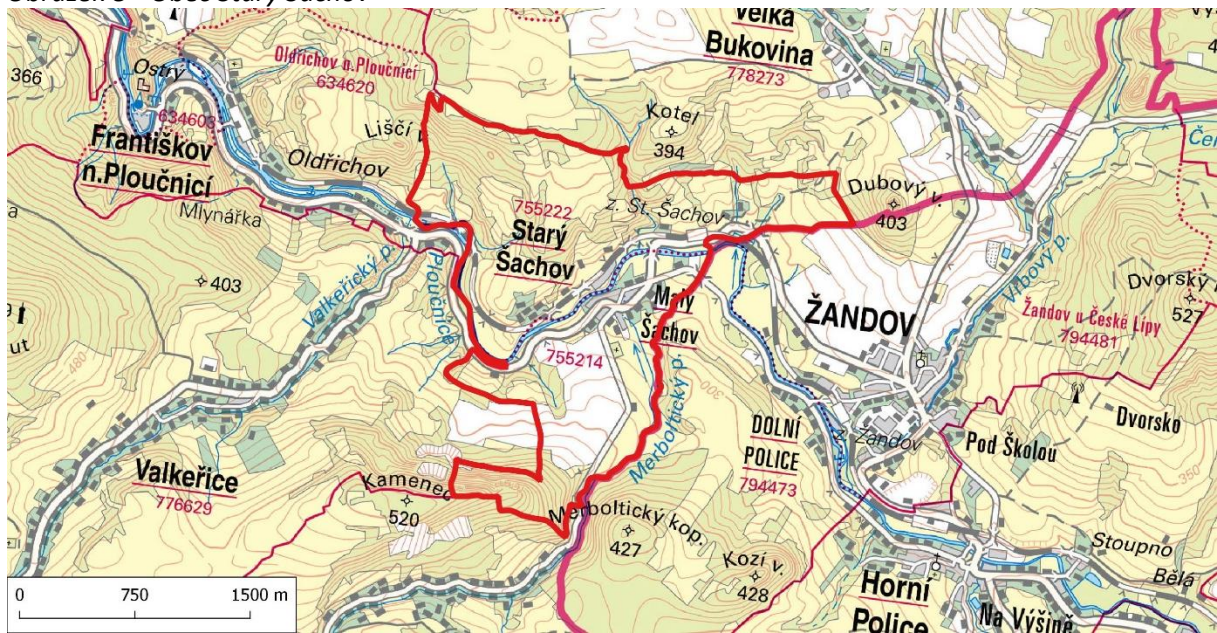
2.2 VYMEZENÍ ŘEŠENÉHO ÚZEMÍ

Obec Starý Šachov se nachází v severní části Ústeckého kraje ve správním obvodu obce s rozšířenou působností Děčín. Jedná se o poměrně malou obec na hranici s Libereckým krajem (konkrétně s ORP Česká Lípa).

Tabulka 1 - Základní údaje o obci

Kód obce (ZUJ)	545538
Celkový počet obyvatel (31. 12. 2018)	211
Celková rozloha řešeného území (ha)	342,4
Hustota zalidnění (ob/km ²)	61,6
Nadmořská výška (m n. m.)	250 (obec)
Obec s rozšířenou působností	Děčín
Obec s pověřeným úřadem	Benešov nad Ploučnicí
Katastrální území	Starý Šachov, Malý Šachov
Části obce	Starý Šachov, Malý Šachov

Obrázek 8 - Obec Starý Šachov



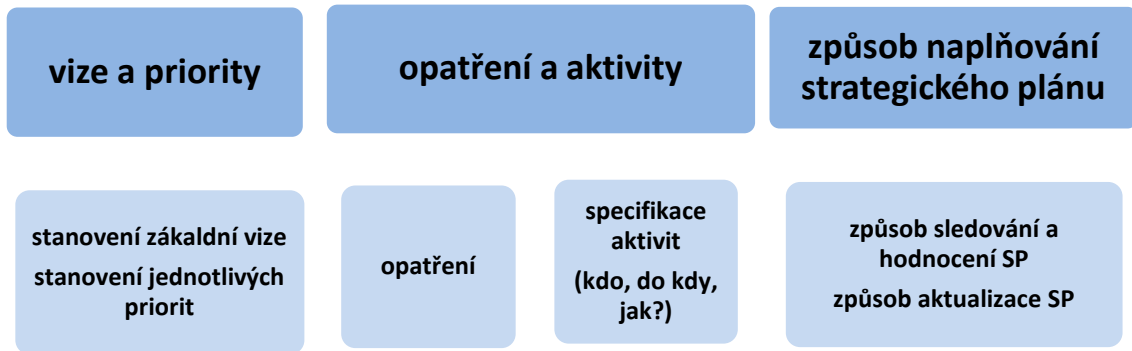
Zdroj: ČÚZK (ZM50)

2.3 STRUKTURA DOKUMENTU

Struktura Strategického plánu rozvoje obce Starý Šachov je vyjádřena v následujícím schématu:

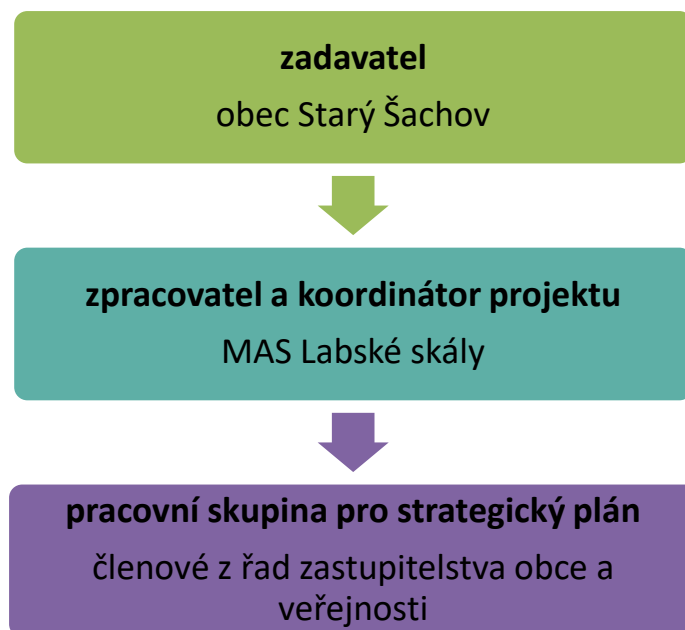


A. NÁVRHOVÁ (STRATEGICKÁ) ČÁST



2.4 ORGANIZAČNÍ STRUKTURA

Organizační struktura specifikuje role a odpovědnosti jednotlivých aktérů zapojených do procesu tvorby Strategického plánu. Organizační struktura Strategického plánu je tvořena dle následujícího schématu:



2.4.1 ZADAVATEL

Zadavatelem je obec Starý Šachov reprezentovaná Zastupitelstvem obce Starý Šachov. Záměr zpracovat Strategický plán byl schválen na zasedání Zastupitelstva obce 17.1.2019.

2.4.2 ZPRACOVATEL A KOORDINÁTOR PROJEKTU

Zpracovatelem a koordinátorem projektu je na základě smlouvy o dílo **MAS Labské skály, z.s.** (dále jen „MAS Labské skály“). Úkolem zpracovatele a koordinátora projektu je kromě zpracování samotného dokumentu rovněž kompletní řízení celého procesu tvorby Strategického plánu. Zpracovatel a koordinátor projektu připravuje za pomoci pracovní skupiny pro strategický plán podklady pro webové stránky obce, zajišťuje informační kampaň, organizuje setkávání jednotlivých pracovních skupin, zúčastňuje se jejich jednání, zpracovává zápisy z jednání, komunikuje se všemi účastníky procesu, archivuje veškeré materiály a dokumenty, organizuje veřejná projednání Návrhu Strategického plánu, provádí kompletaci dokumentu a ve spolupráci s koordinátorem pracovní skupiny pro strategický plán podává informace o průběhu procesu tvorby Strategického plánu a předkládá vyžádané podklady Zastupitelstvu obce Starý Šachov.

Koordinátorem projektu je za zpracovatelský tým MAS Labské skály Ing. Renata Jírová.

2.4.3 PRACOVNÍ SKUPINY

Pro účely tvorby Strategického plánu byla zřízena pracovní skupina pro strategický plán z řad zastupitelů obce Starý Šachov a z řad aktivní veřejnosti. Pracovní skupina je hlavní pracovní skupinou celého procesu a rovněž je poradní skupinou Zastupitelstva obce. Monitoruje postup realizace projektu a připomínkuje průběžné výstupy, projednává a vyjadřuje se k jednotlivým částem dokumentu, upravuje formulace, doplňuje informace, hodnotí problémy, stanovuje významnost opatření a aktivit, apod.

2.5 PRŮBĚH ZPRACOVÁNÍ STRATEGICKÉHO PLÁNU ROZVOJE OBCE STARÝ ŠACHOV

Tabulka 1 - Průběh klíčových aktivit projektu

aktivity	období
Schválení pořízení Strategického plánu rozvoje obce Starý Šachov	17. 1. 2019
Terénní šetření	únor – březen 2019
Přípravná fáze – dotazníkové šetření	únor 2019
Vyhodnocení dotazníkového šetření	březen - duben 2019
Zpracování analytické části Návrhu Strategického plánu – charakteristika obce	březen – červen 2019
Setkání pracovní skupiny pro strategický plán	16. 5. 2019
Formulace závěrů a východisek pro návrhovou část	červen – červenec 2019
Tvorba návrhové (strategické) části Strategického plánu	srpen – říjen 2019
Veřejné projednání návrhu Strategického plánu	15. 11. 2019
Termín pro podání připomínek	24. 11. 2019
V rámci veřejného projednání nebyla ze strany veřejnosti uplatněna žádná připomínka k Návrhu Strategického plánu.	

3 ANALYTICKÁ ČÁST

3.1 CHARAKTERISTIKA OBCE

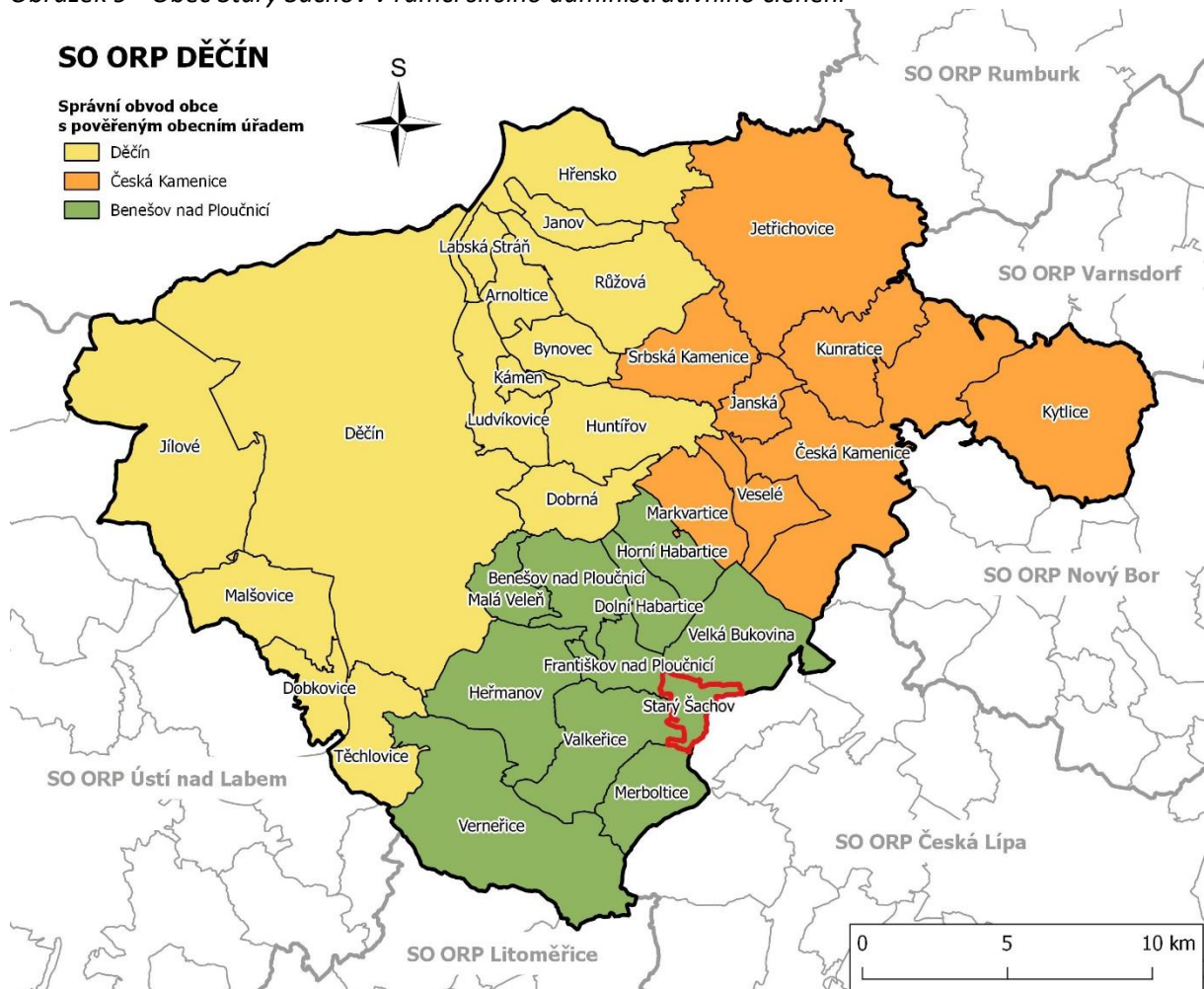
3.1.1 ZÁKLADNÍ ÚDAJE O ÚZEMÍ

3.1.1.1 Poloha obce

Obec sousedí s pěti dalšími obcemi:

- na severu s Velkou Bukovinou (k.ú. Velká Bukovina)
- na východní hranici s Žandovem (k.ú. Dolní Police a Žandov u České Lípy)
- na jihu s Merbolticemi (k.ú. Merboltice)
- na jihozápadní hranici s Valkeřicemi (k.ú. Valkeřice)
- na severozápadní hranici s obcí Františkov nad Ploučnicí (k.ú. Oldřichov nad Ploučnicí)

Obrázek 9 - Obec Starý Šachov v rámci širšího administrativního členění



Zdroj: databáze ArcCR500

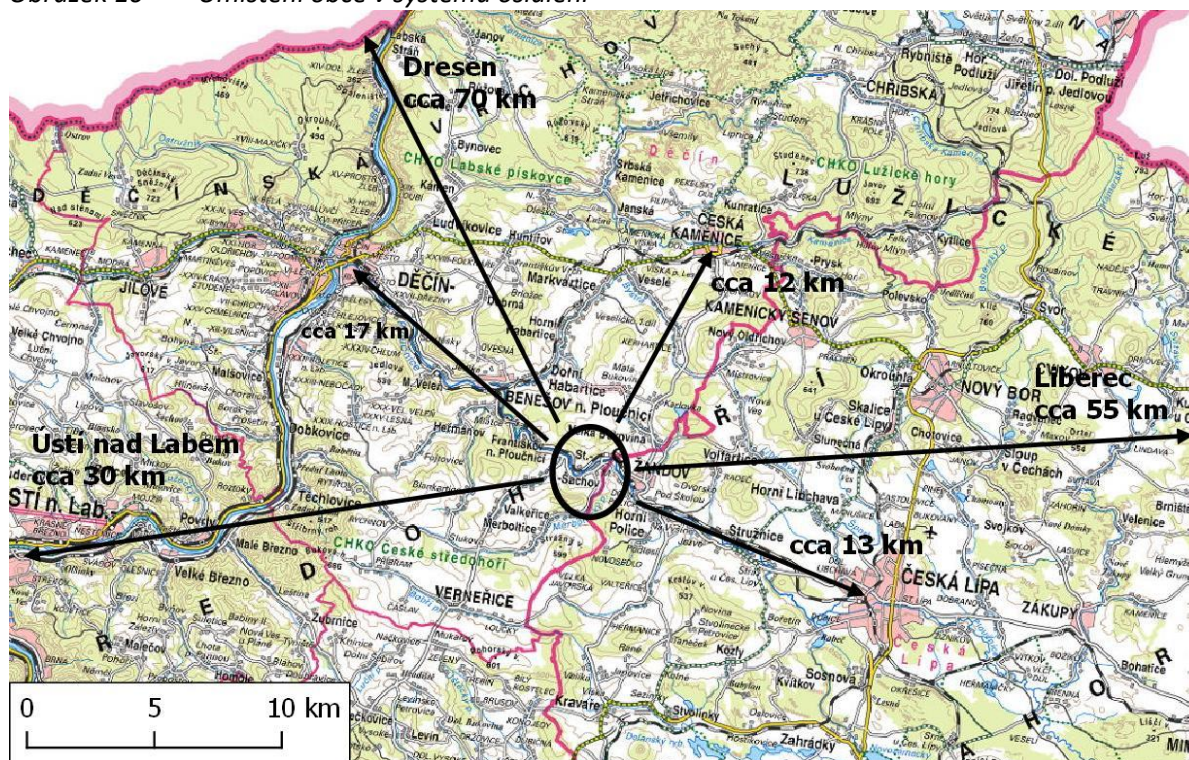
Tabulka 2 - Vymezení obce v rámci Evropské unie

Úroveň členění	Celek
NUTS I	Česko
NUTS II	Severozápad
NUTS III	Ústecký kraj
LAU 1 (NUTS IV - okres)	Děčín

3.1.1.2 Postavení obce v systému osídlení

Jak již bylo zmíněno, obec Starý Šachov se vyznačuje poměrně dobrým postavením vůči blízkým regionálním centrům. Z jistého pohledu by bylo možné hodnotit lokalitu jako vnitřní periferii, nicméně dobré napojení do významných center (Benešov nad Ploučnicí, Děčín, Česká Lípa) díky silnici II. třídy II/262 tuto slabou stránku obce do značné míry eliminuje a přináší dobrou dojíždku za prací a službami. Bohužel obce tohoto typu bývají ohrožené potlačením života na obci a omezením pouze na rezidentní funkci pro své obyvatele. Nicméně to není případ obce Starý Šachov, která se sama i ve spolupráci s okolními obcemi snaží udržovat komunitní život v obci na dobré úrovni.

Obrázek 10 - Umístění obce v systému osídlení



Zdroj: ČÚZK (ZM200)

Dalším dopravním spojením je železniční trať 086: Liberec – Česká Lípa – Benešov nad Ploučnicí, vlaky ve všední dny i o víkendy jezdí v obou směrech přes den každé dvě hodiny. Z Benešova nad Ploučnicí dále vlaky pokračují do Děčína, z České Lípy často až do Liberce bez mezi přestupů. Vlaky ve všední dny doplňuje i autobusová doprava, lze tak soudit, že napojení na sídelní centra i pro obyvatele nedisponující osobním automobilem je poměrně dobré.

3.1.2 PŘÍRODNÍ PODMÍNKY

3.1.2.1 Geologický podklad a reliéf

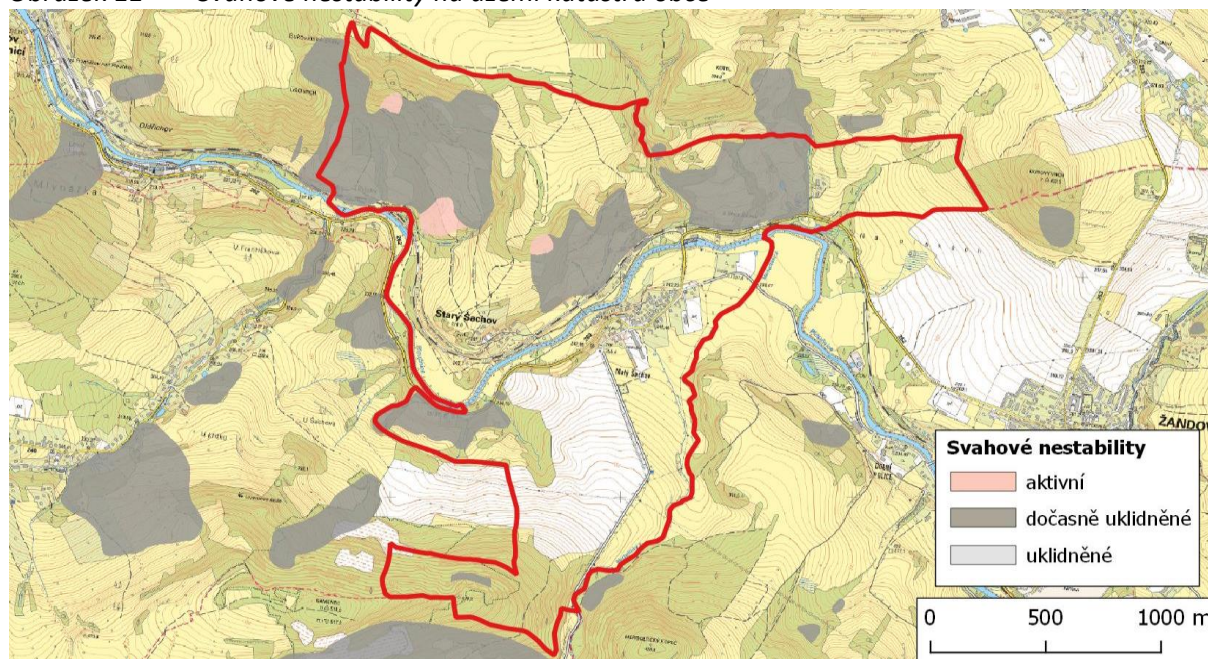
Obec Starý Šachov se nachází na rozhraní Litoměřického a Benešovského středohoří. Jedná se o dva mírně rozdílné geomorfologické celky. Benešovské středohoří je lokalizováno na pravém břehu řeky Ploučnice a tvoří tak nejsevernější část Českého středohoří. Lze jej charakterizovat jako mírně členitý reliéf vrchoviny, resp. pahorkatiny. Litoměřické středohoří se nachází na levém břehu Ploučnice a je charakteristické zarovnaným povrchem s vystupujícími čedičovými útvary.

Tabulka 3 - Geomorfologické členění řešeného území

Systém	Hercynský
Subsystém	Hercynská pohoří
Provincie	Česká vysočina
Soustava (subprovincie)	Krušnohorská soustava
Podsoustava (oblast)	Podkrušnohorská oblast
Celek	České středohoří
Podcelek	Verneřické středohoří
Okrsek	Litoměřické středohoří Benešovské středohoří

Samotné sídlo se nachází na březích toku řeky Ploučnice ve výškovém rozpětí 230-250 m n. m. Nejnižším bodem je právě koryto zmíněného toku v jižní části obce. Nejvyšší bod v katastru obce se nachází na jižní hranici obce poblíž vrchu Kamenec (cca 490 m n. m.). Značná část území je zatížena svahovými nestabilitami, jedná se především o svahy na pravém břehu Ploučnice.

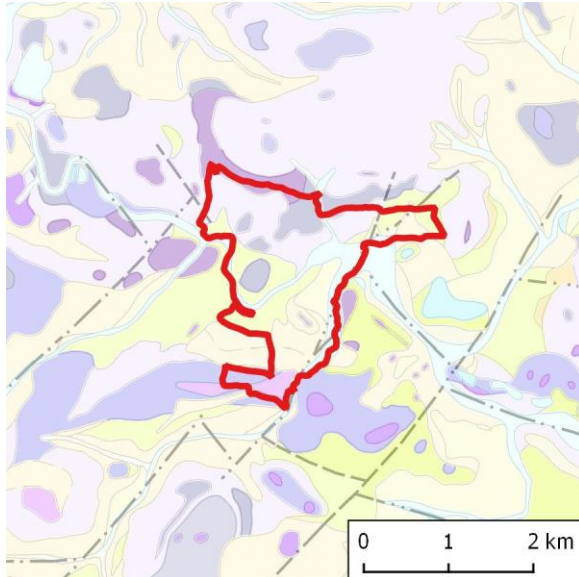
Obrázek 11 - Svahové nestability na území katastru obce



Zdroje: ČÚZK, Česká Geologická Služba

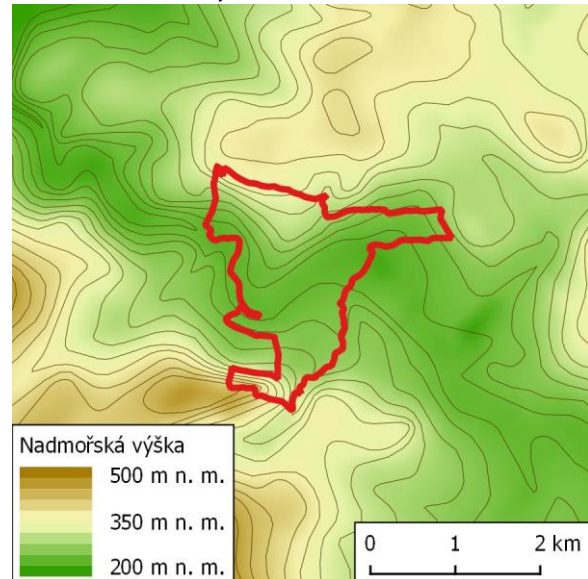
Území obce je tvořeno převážně třetihorními vulkanity, největší plochu zauímají pyroklastika čedičových hornin (růžová na mapě níže) v okolí masivů bazaltu/tefritu (fialová, modrá). V níže položených polohách jsou nahromaděny kvartérními sedimenty, pod kterými se vyskytují horniny datované z období křídového moře (pískovce), které na několika místech rovněž vystupují. Na území obce nejsou registrována žádná důlní díla, ačkoliv značná část území je registrována jako ložisková oblast hnědého uhlí (region Verneřice a okolí). Na jižní hranici s Merbolticemi se nachází ložisko stavebního kamene (čedič – doposud netěženo), avšak tyto drobná ložiska nejsou v českém středohoří nijak výjimečná.

Obrázek č. 5 Geologické jednotky



Zdroj: GeoCR500

Obrázek č. 6 Výšková členitost



Zdroj: GeoCR500

3.1.2.2 Klimatické a hydrologické poměry

Podle Quittovy klimatické klasifikace se celé území obce nachází v jediné klimatické jednotce MT7 – mírně teplá. Lze ji charakterizovat jako oblast s normálně dlouhým, mírně suchým létem, krátkým jarem, teplým podzimem a krátkou, suchou zimou s nepříliš dlouhým trváním sněhové pokrývky.

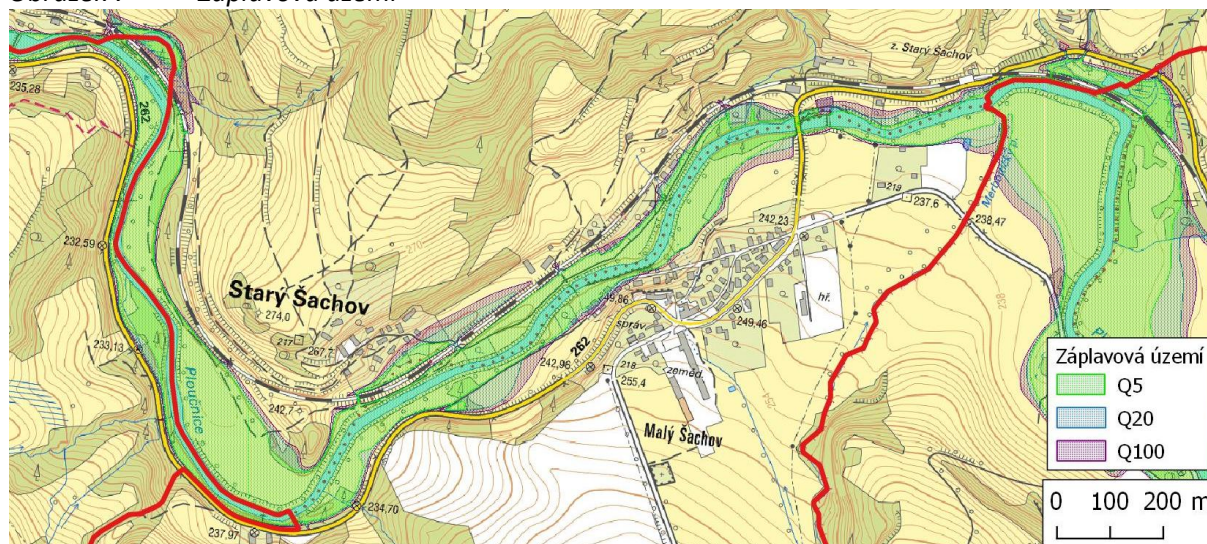
Tabulka 4 - Vybrané klimatické ukazatele

Ukazatel	Četnost výskytu (MT7)
Počet letních dnů	30 – 40
Počet dnů s průměrnou teplotou 10°C a více	140 – 160
Počet mrazových dnů	110 – 130
Počet ledových dnů	40 – 50
Průměrná teplota v lednu	-2 – -3
Průměrná teplota v dubnu	6 – 7
Průměrná teplota v červenci	16 – 17
Průměrná teplota v říjnu	7 – 8

Průměrný počet dnů se srážkami 1 mm a více	100 – 120
Srážkový úhrn ve vegetačním období	400 – 450
Srážkový úhrn v zimním období	250 – 300
Počet dní se sněhovou pokrývkou	60 – 80
Počet dnů zamračených	120 – 150
Počet dnů jasných	40 – 50

Území spadá do Povodí Dolního Labe. Nejvýznamnějším vodním tokem v katastru obce je řeka Ploučnice, následuje malý tok Merboltického potoka a několik drobných potoků lokálního významu. Vzhledem ke své poloze bývá obec postihována povodněmi, obrázek níže zobrazuje záplavové oblasti pětileté, dvacetileté a stoleté vody. Předpokládá se, že se klimatická situace bude dále měnit a posouvat. Je nezbytné, aby území dokázalo reagovat a přizpůsobit se daným výkyvům, tedy provádět potřebná opatření.

Obrázek 7 - Záplavová území

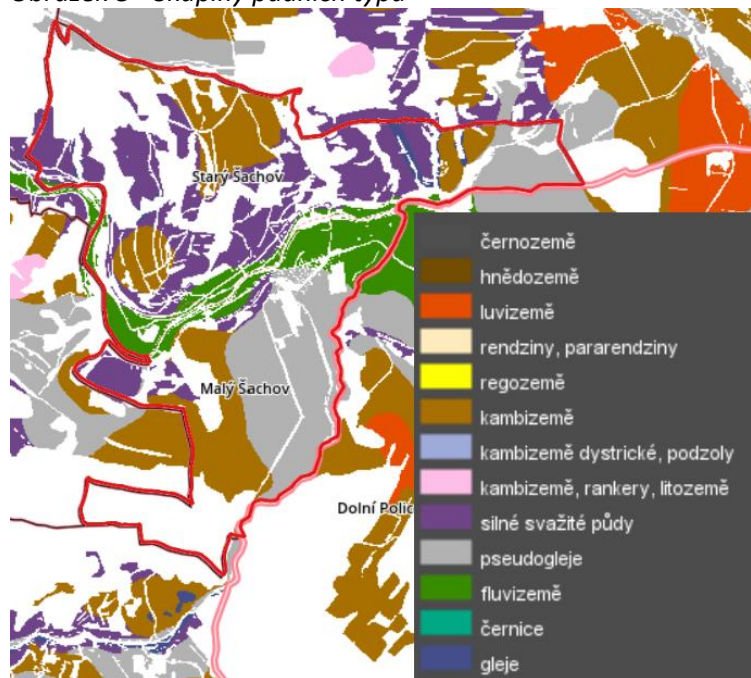


Zdroj: databáze DIBAVOD

3.1.2.3 Půdní poměry

Půda je odrazem všech předchozích složek krajinné sféry, její charakter určuje především klima, geologické podmínky, reliéf, ale také působení člověka. Nejčasnějším půdním typem na území obce jsou kambizemě a typy silně svažitých půd, které jsou pro České středohoří typické. Dalším hojně zastoupeným typem jsou pseudogleje, podél řeky Ploučnice se rovněž vyskytují fluvizemě. S výjimkou posledního typu se většinou nejedná o půdy s větší bonitou a většinou slouží pouze jako pastviny. Z tohoto hlediska nelze o půdě hovořit jako o výborném předpokladu pro rozvoj zemědělské produkce. Problémem je vysoká zranitelnost acidifikací právě zemědělsky využívané půdy.

Obrázek 8 - Skupiny půdních typů

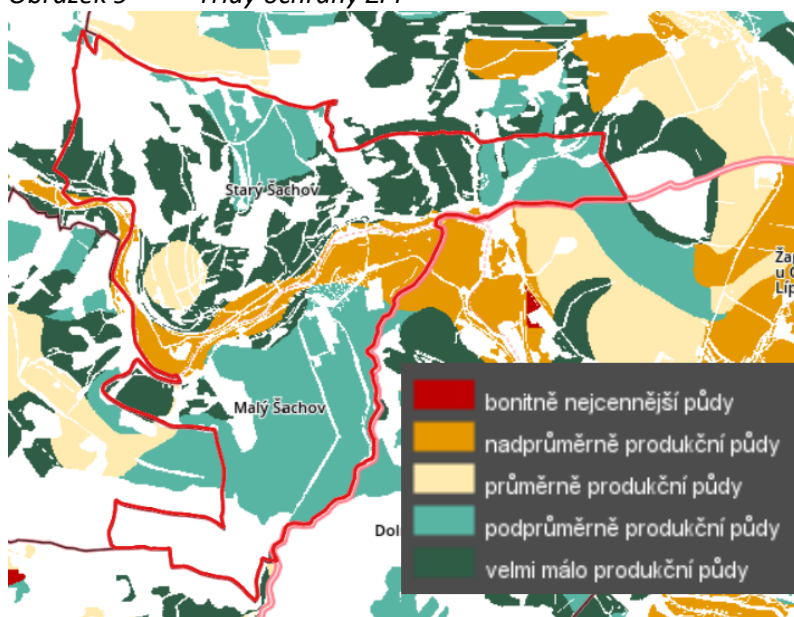


Zdroj: VÚMOP

Acidifikace je proces degradace

půdy, jedná se o postupné okyselování půdy, které negativně ovlivňuje půdotvorné procesy a růst rostlin. Na potenciál zemědělské půdy má také vliv hospodaření a svažitost terénu, přičemž tyto faktory zásadně ovlivňují míru eroze. Tu lze dělit na vodní a větrnou, avšak vliv činnosti tekoucí vody je obvykle výrazně větší. Dlouhodobý smyč půdy je nejvýraznější v oblasti pseudoglejí poblíž Malého Šachova. Tato lokalita je také nejvíce ohrožena mechanickým utužováním, tyto procesy rovněž přispívají degradaci půdy. Prevencí půdní degradace je především vhodný způsob nakládání s půdním fondem.

Obrázek 9 - Třídy ochrany ZPF



Zdroj: VÚMOP

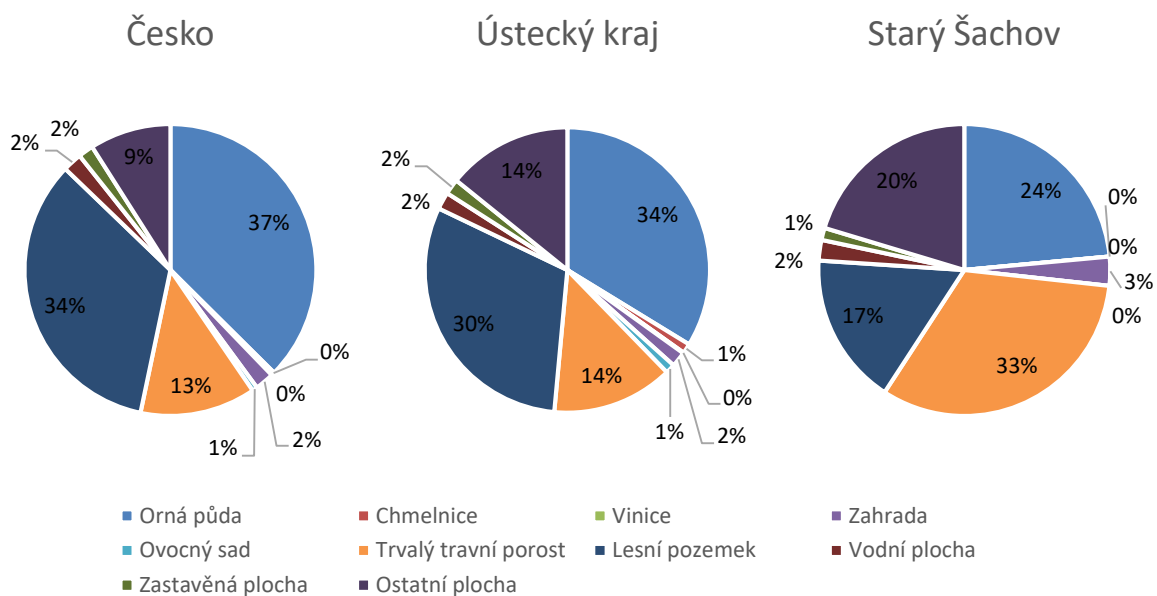
3.1.2.4 Využití krajiny

Největší podíl ve způsobu využití pozemků zastupuje zemědělská půda (202,8 ha, 59 % celkové plochy), z toho se nejvíce jedná o trvalý travní porost (33 % celku), v menší míře poté orná půda (24 % celkové rozlohy obce). V kategorii nezemědělské půdy (139,8 ha, resp. 41 % celkové plochy) dominují ostatní plochy (20 % z celkové plochy) a lesní pozemky (17 %).

Využití pozemků	31. 12. 2017	31. 12. 2018
Celková výměra	342,43	342,43
Zemědělská půda	198,53	202,75
Orná půda	80,60	80,59
Chmelnice	-	-
Vinice	-	-
Zahrada	10,96	10,96
Ovocný sad	-	-
Trvalý travní porost	106,98	111,20
Nezemědělská půda	143,89	139,68
Lesní pozemek	57,66	57,66
Vodní plocha	7,78	7,78
Zastavěná plocha a nádvoří	4,59	4,56
Ostatní plocha	73,87	69,68

Následující grafy znázorňují srovnání využití ploch s vyššími celky.

Graf 1 - Srovnání využití ploch obce Starý Šachov s vyššími územními jednotkami v roce 2018, zdroj: ČSÚ



Další obrázky zachycují změny v hospodářské krajině od roku 1954.

Obrázek 10 - Výřez z ortofotomapy – nahoře rok 1954, dole rok 2015 (Zdroj: <http://kontaminace.cenia.cz/>)



3.1.3 OCHRANA PŘÍRODY A KRAJINY, ŽIVOTNÍ PROSTŘEDÍ

Územní ochrana přírody a krajiny je zakotvena v zákoně č. 114/1992 Sb., zákon o ochraně přírody a krajiny, ve znění pozdějších předpisů (dále také „zákon o ochraně přírody a krajiny“), a jeho prováděcích vyhláškách č. 395/1992 Sb., kterou se provádějí některá ustanovení zákona České národní rady č. 114/1992 Sb., o ochraně přírody a krajiny, ve znění pozdějších předpisů a vyhlášky č. 60/2008 Sb., o plánech péče, označování a evidenci území chráněných podle zákona č. 114/1992 Sb., o ochraně přírody a krajiny, ve znění pozdějších předpisů, a o změně vyhlášky č. 395/1992 Sb., kterou se provádějí některá ustanovení zákona č. 114/1992 Sb., o ochraně přírody a krajiny, ve znění pozdějších předpisů, (vyhláška o plánech péče, označování a evidenci chráněných území), ve znění pozdějších předpisů.

Nejdůležitějším aspektem v ochraně životního prostředí je zachování biodiverzity, resp. rozmanitost živých organismů na Zemi. Od toho se odvíjí nutnost hospodařit s přírodními zdroji podle zásad udržitelného rozvoje, a to při všech formách lidské činnosti. To, co biodiverzitu ohrožuje, je

především lidská činnost, degradace a ztráta biotopů, zavlečení invazivních druhů rostlin, špatné lesní hospodaření, znečištění vod a ovzduší, nešetrné zemědělství, neuvážené zástavby apod.

Z hlediska výše uvedeného zákona a prováděcích vyhlášek spadá řešené území pouze do Chráněné krajinné oblasti České středohoří a územím prochází maloplošné chráněné území a NATURA 2000.

Tabulka 5 - Ochrana přírody

Druh chráněného území	název
Velkoplošná zvláště chráněná území	CHKO České středohoří
Maloplošná zvláště chráněná území	PR Kamenná hůra
Natura 2000	Evropsky významná lokalita – Dolní Ploučnice

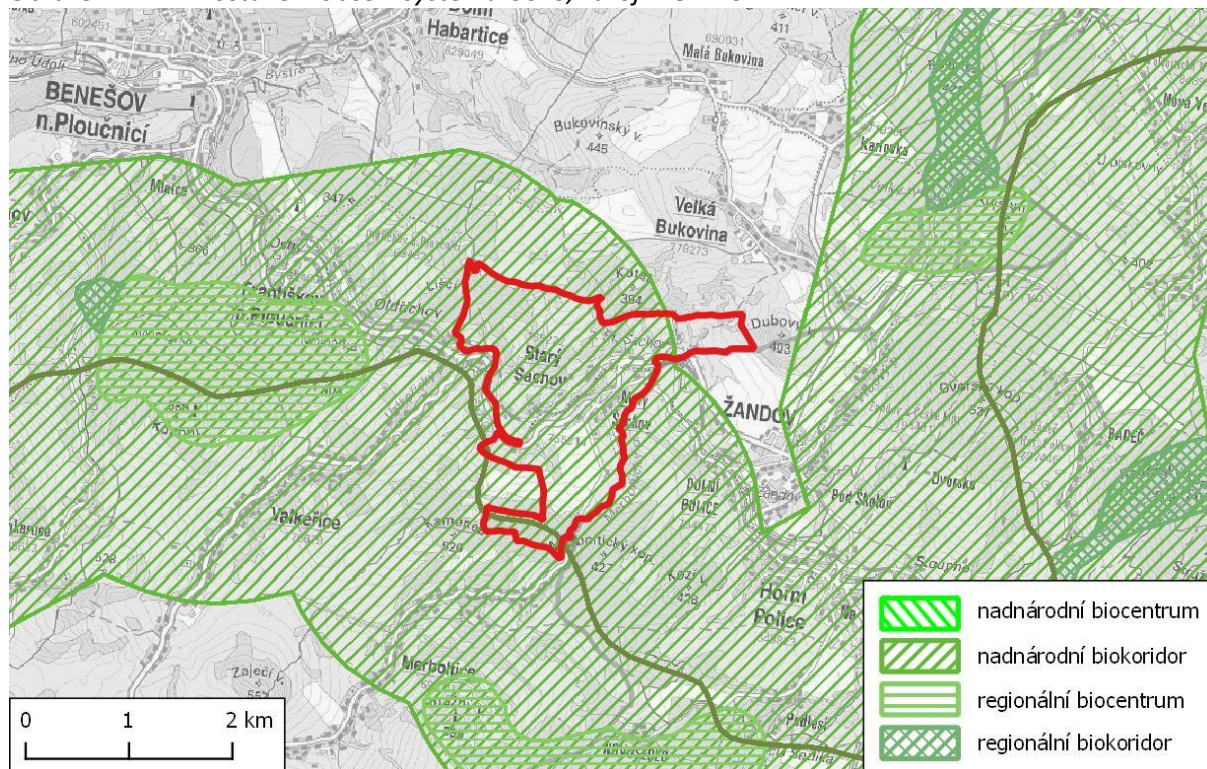
Zdroj: AOPK ČR

V rámci zonace VZCHÚ se většina katastru obce nachází ve III. zóně. Obcí je veden nadnárodní biokoridor ÚSES. Plochy, které jsou vedené v územním plánu jako ÚSES, jsou omezeny využitím, které nesmí snižovat ekologickou stabilitu lokalit.

Charakteristika III. zóny CHKO:

Jedná se o člověkem silně pozmeněné ekosystémy, hospodářsky využívané. Lesy vykazují zcela pozmeněnou druhovou skladbou, pro intenzivně obhospodařované louky a pastviny je charakteristická nižší biodiverzita, orná půda a ostatní zemědělské pozemky jsou rozčleněné do menších částí doplněnými dřevinami. Charakteristická je rovněž rozptýlená venkovská zástavba. Hodnoty krajiny jsou určovány kombinací přírodních a kulturních prvků. Jedná se o území se sídly místního významu, často převládají funkce území vodohospodářské, rekreační a kulturní.

Obrázek 11 - Postavení obce v systému ÚSES, zdroj: AOPK ČR

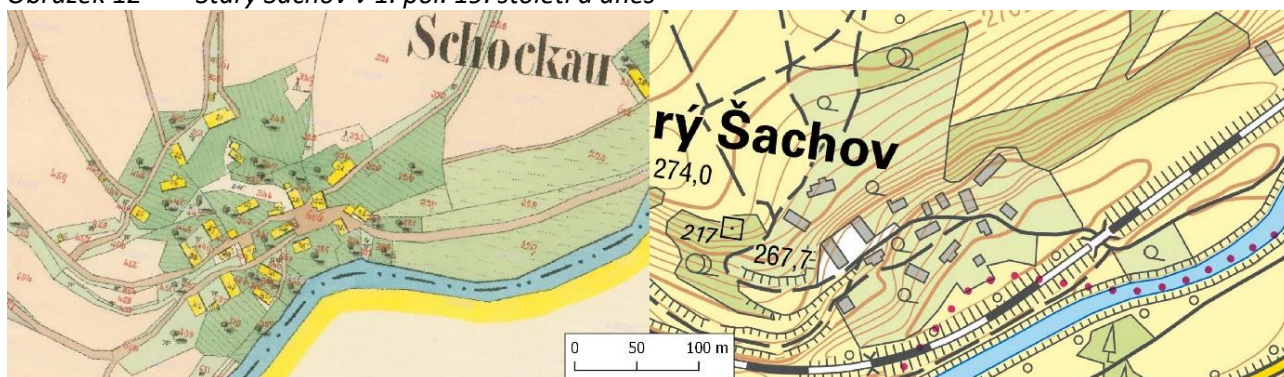


3.1.4 HISTORIE OBCE

3.1.4.1 Historické události

První zmínka o obci je datována roku 1387, pravděpodobně zde byla počátkem 14. st. vytvořena německá vesnice, není však vyloučeno založení na původní starší osadě. Dnešní jméno obce má původ v německém Schockau (nebo Schokau), které bylo nejspíše odvozeno od osobního jména Schoke. Ve 14. st. obec tvořilo několik farem. Obec se postupně rozšiřovala, v 17. st. se jednalo o 20 domů, v první polovině 18. st. 21 domů, druhé polovině 18. st. 33 domů a k roku 1833 zde žilo již 231 obyvatel v 37 domech. Název Starý Šachov (něm. Alt Schokau) se objevuje poprvé kolem roku 1869, aby se obec odlišila od nově založeného sídla na druhém břehu řeky Ploučnice. V kopcovité krajině se obyvatelé živilí především zemědělstvím a lesnictvím, případně řemeslné činnosti. Později část obyvatel dojíždělo za prací do průmyslovějšího Žandova, nebo Františkova nad Ploučnicí. Starý Šachov patřil až do 18 století k farnosti sv. Bartoloměje v Žandově, v 18. století obec spadala do farnosti Navštívení Panny Marie v Horní Polici a několik let k nové farnosti sv. Václava v Malé Bukovině.

Obrázek 12 - Starý Šachov v 1. pol. 19. století a dnes



Zdroj: ČÚZK

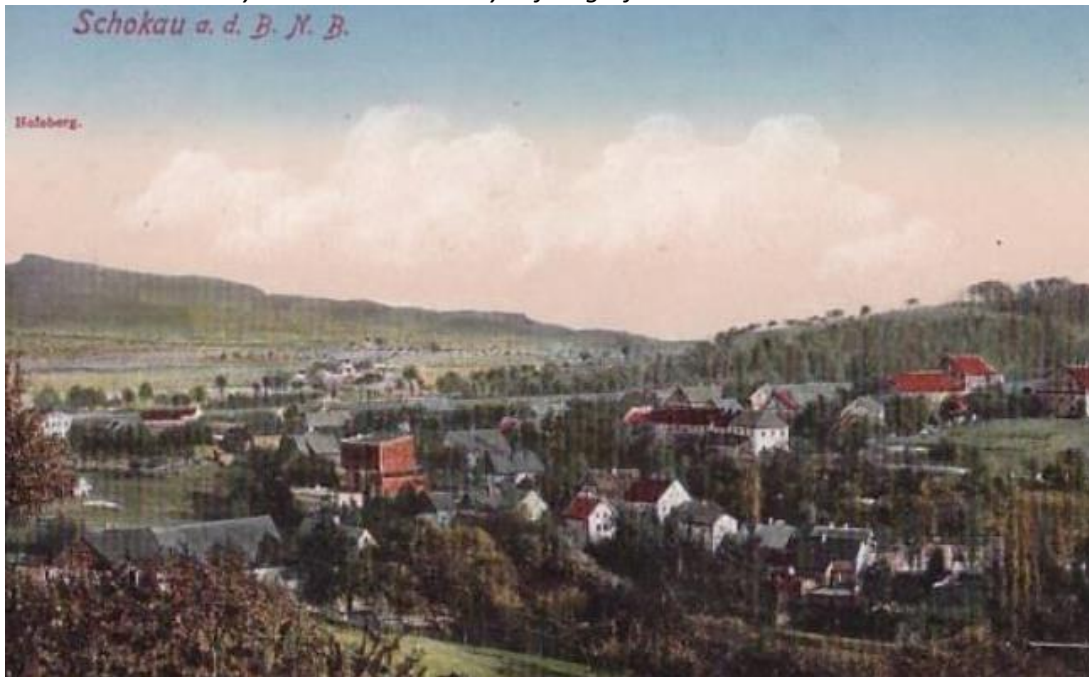
Uvedené obrázky zachycují sídelní strukturu obce v 1. polovině 19. století ve srovnání s dnešním stavem. Zdrojem jsou Císařské povinné otisky stabilního katastru (mapy z let 1826-1843), které zachycují sídelní strukturu před významnými změnami v české krajině, tj. budování železniční sítě a napřimování řek.

Obrázek 13 - Malý Šachov v 1. pol. 19. století a dnes



Zdroj: ČÚZK

Obrázek 14 - Starý Šachov na historických fotografiích





Obrázek 15 - Starý Šachov – rok 1936

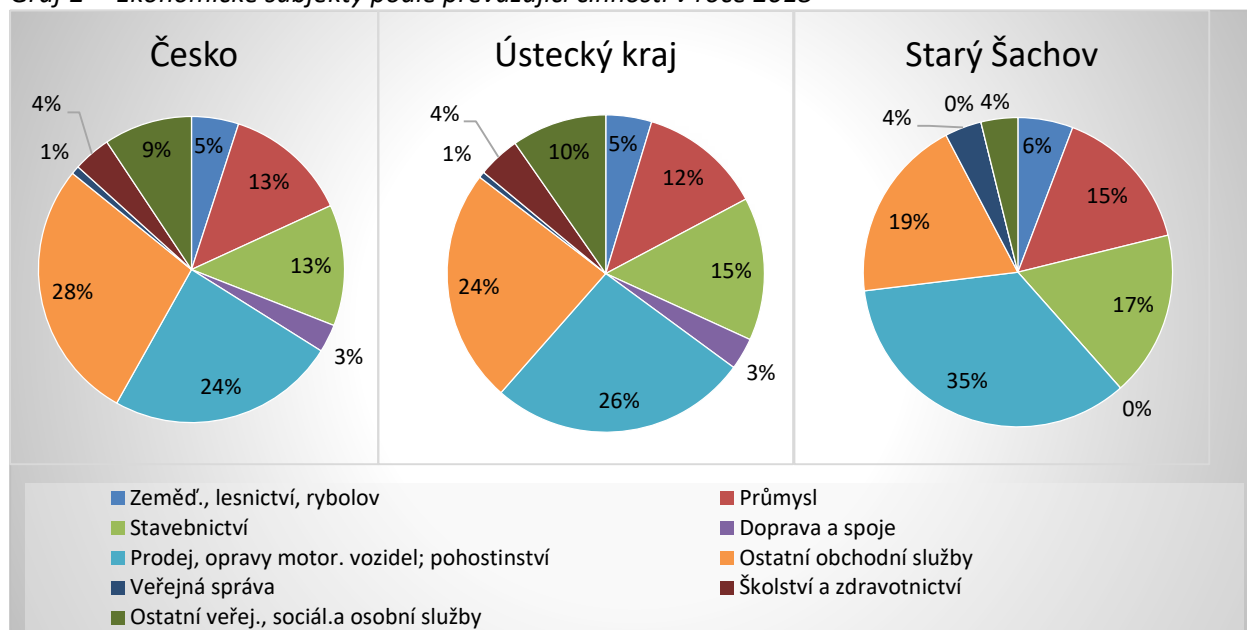
3.1.4.2 Kulturně nemovité památky

Na území obce se nenachází žádný objekt uvedený v ústředním seznamu nemovitých kulturních památek České republiky. Přesto se ale v obci nacházejí objekty volně rozptýlené v krajině, které sice nepodléhají režimu památkové ochrany, ale jedná se o objekty s historickou, uměleckou či obecně kulturní hodnotou, které si zaslouží zvýšenou pozornost a mohou být nazývány památkami místního významu (boží muka, smírčí kříže, apod.).

3.1.5 HOSPODÁŘSTVÍ

Vzhledem k velikosti obce a absencí většího zaměstnavatele převažuje vyjíždka za prací mimo obec. Mimo to je v obci evidováno k 31. 12. 2018 celkem 52 ekonomických subjektů, z toho převažují drobní živnostníci. Při srovnání odvětvové struktury ekonomických subjektů Starého Šachova a vyšších územních jednotek stojí za povšimnutí relativně vyšší podíl drobných služeb, naopak je překvapivý poměrně nízký poměr subjektů zemědělství a lesnictví.

Graf 2 - Ekonomické subjekty podle převažující činnosti v roce 2018



Zdroj: VDB ČSÚ

Ústecký kraj patří k regionům s nejvyšší podílem nezaměstnaných v ČR. V rámci Ústeckého kraje má v současné době nejvyšší nezaměstnanost okres Ústí nad Labem, Most a okres Děčín. I přes trend posledních let, tj. dramatickému poklesu podílu nezaměstnaných osob, tento rozdíl zůstává znatelný. Vzhledem k nízkému počtu obyvatel obce Starý Šachov nejsou tyto údaje zcela vypovídající a znatelně podléhají sezónním výkyvům.

Tabulka 6 - Podíl nezaměstnaných osob

	2005	2010	2015	2018
Starý Šachov	4,7 %	8,4 %	3,5 %	4,5 %
Ústecký kraj	11,3 %	10,2 %	8,9 %	4,5 %
Česko	6,6 %	7,4 %	6,2 %	3,1 %

Zdroj: VDB ČSÚ

3.1.5.1 Vyjíždka za prací

Právě zmíněná absence většího zaměstnavatele potvrzuje i poměrně vysoká vyjíždka za prací do sousedních obcí a regionálních center – Děčína, České Lípy, Žandova a případně Zákup.

Tabulka 7 - Vyjíždka za prací, 2011, Zdroj: ČSÚ (SLDB 2011)

Starý Šachov	Počet obyvatel s obvyklým pobytem vyjíždějící do zaměstnání					
	celkem	z toho				
		v rámci obce	do jiné obce okresu	do jiného okresu kraje	do jiného kraje	do zahraničí
	56	0	14	2	20	0

3.2 OBYVATELSTVO

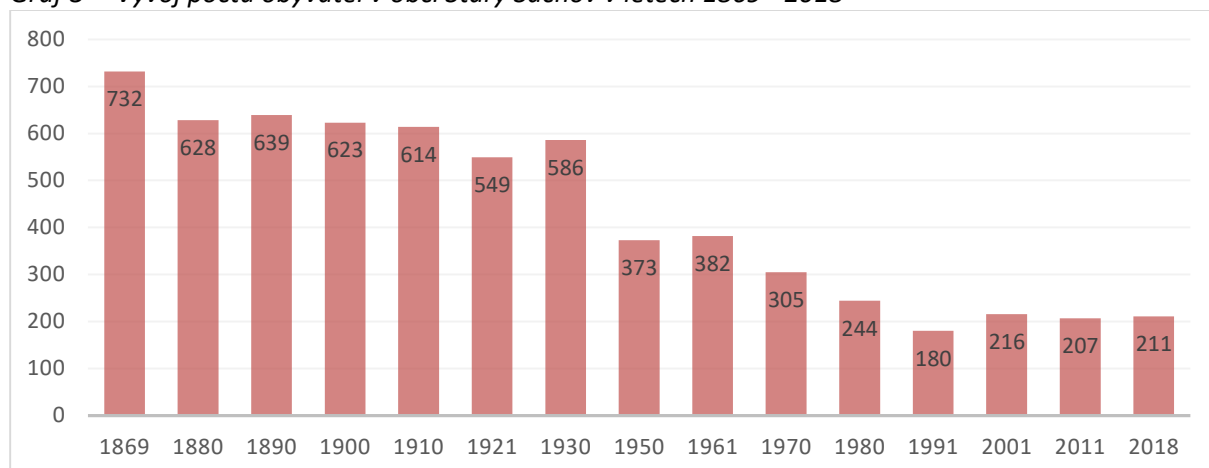
3.2.1 DEMOGRAFICKÁ SITUACE

Charakteristika obyvatelstva obce Starý Šachov vychází z historických a sociálních vztahů regionu. Mezi nejvýznamnější faktory ovlivňující skladbu a počet obyvatelstva patří:

- vystěhování původního německého obyvatelstva po r. 1945,
- dosídlení zcela rozdílným obyvatelstvem a dosažení jen asi 60% původního počtu,
- koncentrace hospodářství na těžební, energetický a jiný těžký průmysl po r. 1948,
- kolektivizace zemědělství po r. 1950,
- silné zatížení životního prostředí průmyslovou činností,
- hospodářská restrukturalizace po r. 1990.

V případě šetřené obce se tyto změny projevovaly postupným poklesem počtu obyvatel. Od roku 2000 se však situace stabilizovala a v obci dlouhodobě sídlí na 200 obyvatel.

Graf 3 - Vývoj počtu obyvatel v obci Starý Šachov v letech 1869 - 2018



Zdroj: ČSÚ

Pro strategické plánování v malých obcích je významným ukazatelem krátkodobý vývoj počtu obyvatel, jelikož odráží především lokální tendence a atraktivitu (v rámci ČR od roku 1989 nedošlo k tak významným změnám, které by lokální vývoj zcela změnily).

Následující tabulka ukazuje pohyb obyvatelstva za posledních deset let. Vzhledem k velikosti obce je nejvýznamnějším faktorem migrace, resp. stěhování obyvatel.

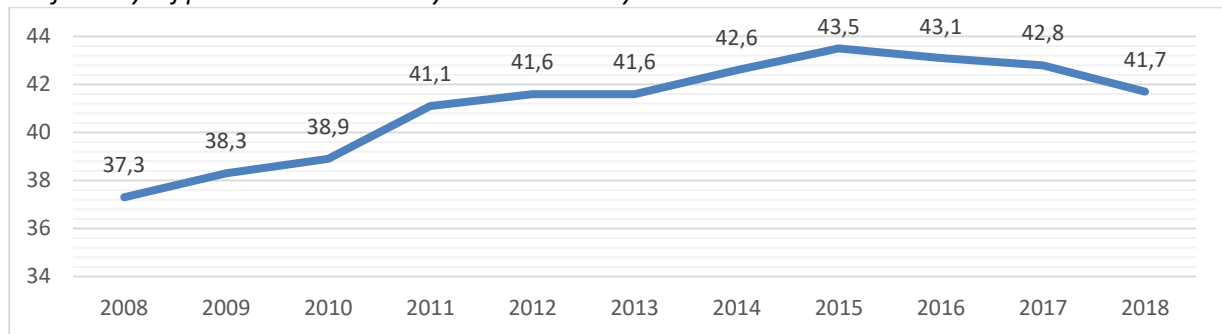
Tabulka 8 - Pohyb obyvatelstva na území obce za posledních 10 let

	2008	2009	2010	2011	2012	2013	2014	2015	2016	2017	2018
Celkový přírůstek	7	4	0	3	2	-6	-6	-2	-6	8	7
Přirozený přírůstek	1	-1	0	-1	-3	-2	-2	0	-1	2	0
Migrační saldo	6	5	0	4	5	-4	-4	-2	-5	6	7

Zdroj: ČSÚ

Graf níže ukazuje na vývoj průměrného věku obyvatel obce, ačkoliv dochází k přirozenému stárnutí obyvatel, je pozitivní pokles průměrného věku v obci v posledních dvou sledovaných letech. V rámci srovnání věkové struktury v rámci obce, kraje a státu, je aktuální situace v obci typická pro obce s malým počtem obyvatel a odpovídá demografickému vývoji ČR. Resp. v obci je menší podíl obyvatel do 15 let (13,7 % oproti 15,9 % v ČR), vyšší podíl obyvatel od 15 do 64 let (66,4 % v obci oproti 64,5 % v ČR) a zatím srovnatelný počet obyvatel nad 65 let (19,9 % v obci oproti 19,6 % v ČR).

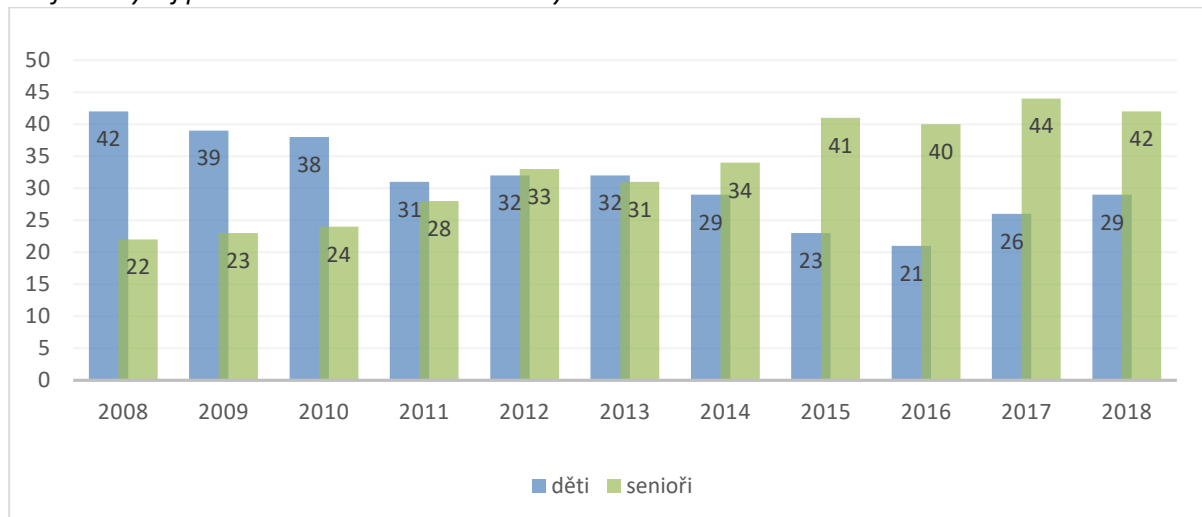
Graf 4 - Vývoj průměrného věku obyvatel obce Starý Šachov



Zdroj: ČSÚ

Výše uvedené ukazatele odpovídají trendu postihujícím plošně celý stát, tj. stárnutí obyvatelstva. Komplexním ukazatelem je index stáří (podíl seniorů na 100 dětí). V obci index dosahuje hodnoty 144,8, oproti tomu průměr ČR je 123,3. Nutno podotknout, že vzhledem k nízké porodnosti tento index v ČR se téměř kontinuálně zvyšuje. Pro doplnění následující graf ukazuje poměr mezi počty dětí (0-14 let) a seniorů (65 a více let).

Graf 5 - Vývoj počtu dětí a seniorů v obci Starý Šachov



Zdroj: ČSÚ

3.2.2 DOMY, BYTOFÝ FOND

V obci Starý Šachov se dle SLDB 2011 nachází celkem 93 domů, z toho 30 rodinných domů a 3 bytové domy. Dále se v obci nachází celkem 111 bytů, z toho lze považovat 21 za rekreačních. Čísla v následující tabulce je nutno brát s rezervou, tyto nepřesnosti vznikly již v samotném šetření Českého statistického úřadu - SLDB 2011.

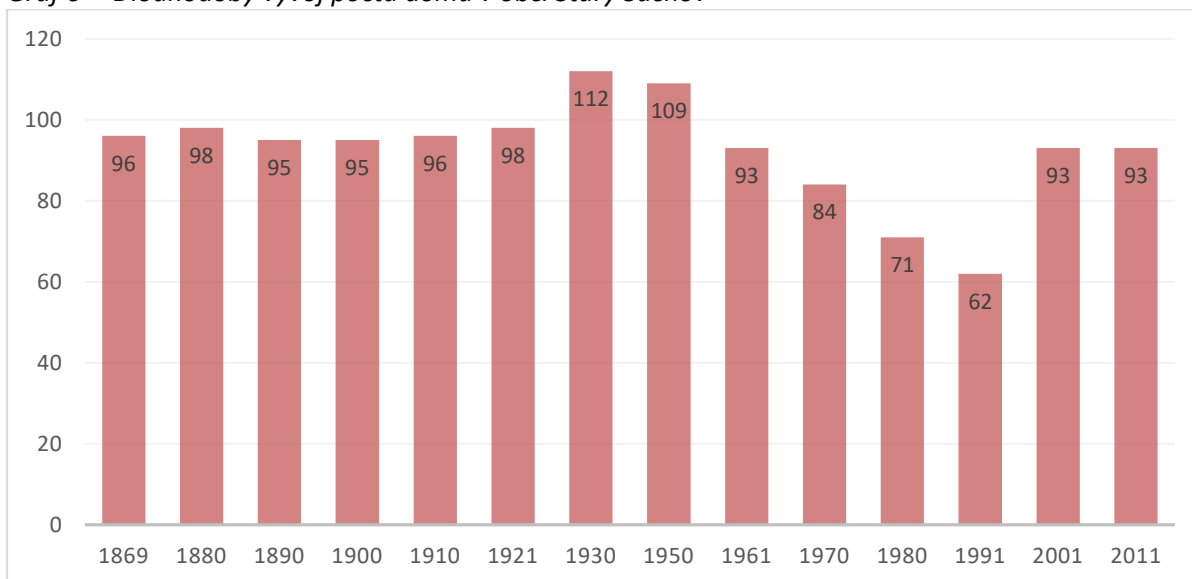
Tabulka 9 - Počet bytů v obci Starý Šachov, 2011

Počet bytů	Byty celkem		111
	druh domu	bytový dům	
		rodinný dům	103
Počet bytů	celkem		111
	právní důvod užívání bytu	byt ve vlastním domě	60
		byt v osobním vlastnictví	3
		jiné bezplatné užívání bytu	6
		byt nájemní	6
		jiný důvod užívání bytu	1
		byt družstevní	-
		nezjištěno	-
Počet domů	obydlenost domu - obvyklý pobyt	obydlen (obvykle)	69
		neobydlen obvykle	24

Zdroj: ČSÚ (SLDB 2011)

Vývoj počtu domů reflektuje události minulého století uvedené v předchozí kapitole. Vzhledem k velikosti obci lze hovořit spíše o stagnujícím počtu se skokovými změnami. Pozitivní je změna klesajícího trendu v posledních dvou obdobích.

Graf 6 - Dlouhodobý vývoj počtu domů v obci Starý Šachov



Zdroj: ČSÚ (SLDB 2011)

3.2.3 VZDĚLANOSTNÍ STRUKTURA

Vzdělanost obyvatelstva je důležitým faktorem podmiňujícím rozvoj celého regionu. Ovlivňuje situaci na trhu práce, kupní sílu obyvatelstva i schopnost pružně se přizpůsobovat změnám na trhu práce, což je velmi důležité v prostředí znalostní ekonomiky a zvyšujících se nároků na růst konkurenceschopnosti. Méně vzdělaná pracovní síla je obecně méně schopna reagovat na změny na trhu práce s negativním dopadem na zaměstnanost. Ve vzdělanostní struktuře obyvatel obce Starý Šachov jasně dominuje počet obyvatel s vyučením, nebo středním vzděláním bez maturity, následuje poměrně vyrovnaný počet obyvatel se základním vzděláním a úplným středním vzděláním. Následující tabulka ukazuje komplexní čísla ze sčítání lidu z roku 2011.

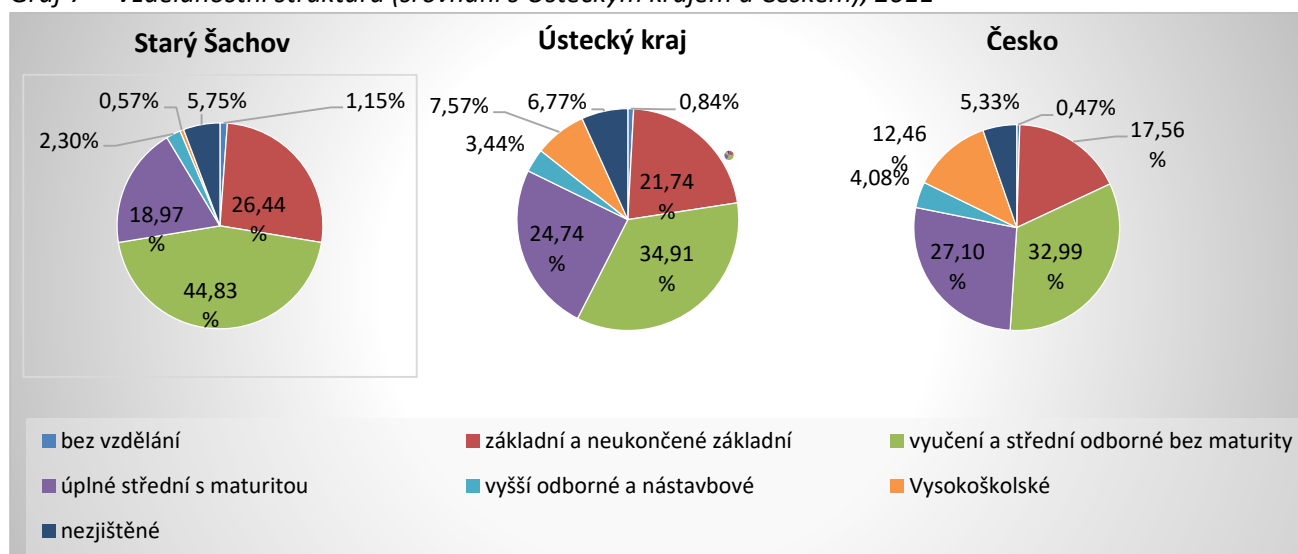
Tabulka 10 - Vzdělanostní struktura, 2011

Nejvyšší dosažené vzdělání	Počet obyvatel
Bez vzdělání	2
Základní včetně neukončeného	46
Střední včetně vyučení bez maturity	78
Úplné střední vzdělání s maturitou	33
Vyšší odborné vzdělání	0
Nástavbové vzdělání	4
Vysokoškolské vzdělání včetně vědecké výchovy	1
Nezjištěno	10

Zdroj: ČSÚ (SLDB 2011)

Vzhledem k velikosti obce a počtu obyvatel není zcela vypovídající srovnání s vyššími celky, spíše pro zajímavost jej znázorňuje následující graf. Rozdílné složení je dáno mimo jiné vyšším podílem staršího obyvatelstva, což se projevuje právě vyšším podílem obyvatel se středním vzděláním bez maturity. Tento jev a celostátní posun je dán změnou sociálního statutu školství, kdy dnes vystuduje většina obyvatel s maturitou.

Graf 7 - Vzdělanostní struktura (srovnání s Ústeckým krajem a Českem), 2011



Zdroj: ČSÚ (SLDB 2011)

3.2.4 SOCIÁLNÍ SITUACE V OBCI

Národnostní menšiny v obci

Dle nejaktuálnějších dat z MVČR byl ve Starém Šachově k 1.1.2017 evidován jeden cizinec:

Tabulka 2 - Počet cizinců žijících na území obce k 1. 1. 2019

počet cizinců	Celkem	Přechodný pobyt	Trvalý pobyt
Starý Šachov	1	1	0

Zdroj: MVCR (data za rok 2017)

Sociálně vyloučené lokality, sociálně slabé skupiny obyvatel

Na území obce se nenachází žádná sociálně vyloučená lokalita.

3.2.4.1 Kulturní a společenské dění v obci

O kulturní a společenské dění v obci se kromě obce samotné přičiňují rovněž spolky a kluby tvořené aktivními občany Starého Šachova. Jedná se zejména o Sportovní klub Starý Šachov a SDH Starý Šachov. Kromě těchto spolků v obci funguje neoficiální klub JAWA gang.

Významné a tradiční akce pořádané v obci

Mezi tradiční akce pořádané v obci patří zejména:

- dětský den
- divadelní představení – výjezdní a pořádání vlastních představení
- rozsvícení vánočního stromu
- mikulášská nadílka
- dětský karneval
- vítání občánků
- setkání jubilantů
- dechovka pro seniory
- Šachovská potápka
- Pálení čarodějnic
- Turnaj v nohejbale, a další

Způsoby informování občanů

K informování obyvatel v obci dochází zejména prostřednictvím webových stránek obce <http://starysachov.cz/>, informačních letáků do schránek obyvatel obce, vývěsních tabulí a úřední deskou.

3.2.5 INFRASTRUKTURA

3.2.5.1 Technická infrastruktura

Zásobování vodou

V části obce **Starý Šachov** není vodovodní síť pro veřejnou potřebu. Zásobování pitnou vodou je zajišťováno individuálně vlastními studněmi.

Část obce **Malý Šachov** je zásobena z místního vodovodu Malý Šachov (M-DC.051). Voda z pramenní jímky 0,7 l/s je svedena do VDJ Malý Šachov 30 m³ (286,47/284,17 m n.m.) a odtud potrubím DN 70 do obce. Vodovod vznikl postupně bez celkové koncepce. V současné době vodovod provozují Severočeské vodovody a kanalizace, a.s.

Odvádění a čištění odpadních vod

V části obce **Starý Šachov** není vybudovaná kanalizační síť. 80% obyvatel má bezodtokové jímky s vyvážením na ČOV Děčín (15 km), 15% obyvatel má septiky s přepadem do vodoteče, 5% obyvatel má septiky s přepadem vsakováním. Dešťové vody jsou odváděny pomocí příkopů, struh, propustků do místních vodotečí nebo vsakovány.

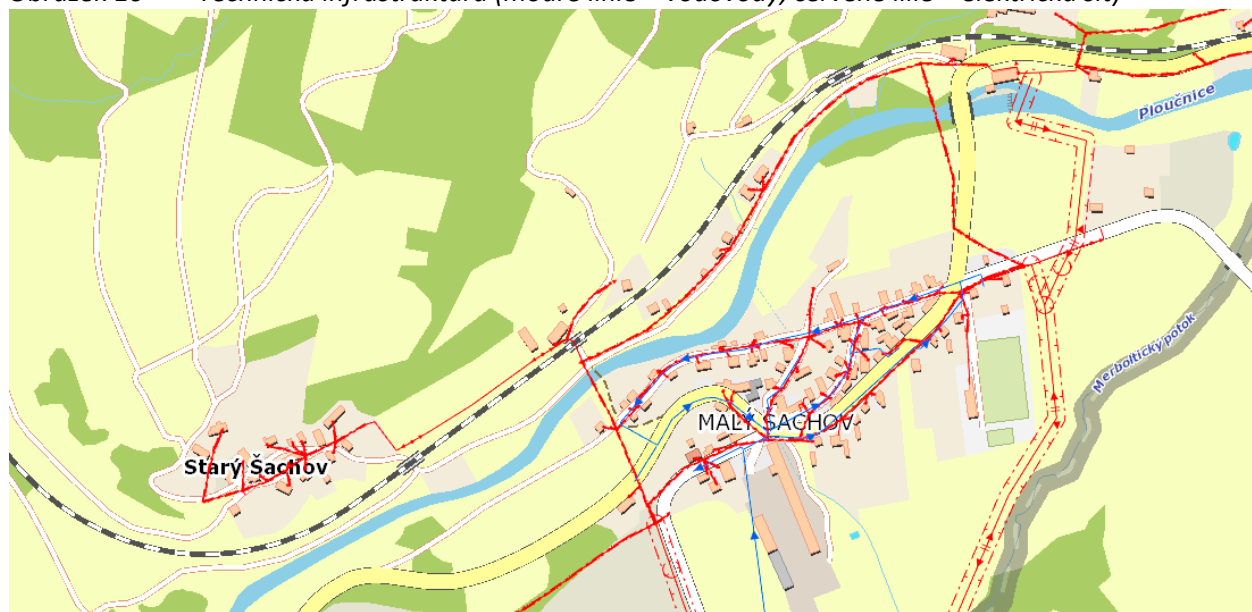
V části obce **Malý Šachov** není vybudovaná kanalizační síť. 50% obyvatel má bezodtokové jímky s vyvážením na ČOV Děčín (16 km), 40% obyvatel má septiky s přepadem do vodoteče, 10% obyvatel má septiky s přepadem vsakováním. Dešťové vody jsou odváděny pomocí příkopů, struh, propustků do místních vodotečí nebo vsakovány.

Zásobování plynem

Obec není zásobována plynem. Nejbližší plynovod se nachází v obci Žandov.

Na následujícím obrázku je představena technická infrastruktura v obci Starý Šachov, resp. centra obce. V důsledku absence plynifikace obce a kanalizace výřez obsahuje pouze znázornění vodovodu (pouze Malý Šachov, viz výše) a elektrické sítě.

Obrázek 16 - Technická infrastruktura (modré linie – vodovody, červené lilie – elektrická síť)



Zdroj: Geoportál Ústeckého kraje, 2018.

Nakládání s odpady

Odstraňování odpadů zajišťuje obec prostřednictvím firmy AVE Česká Lípa. V obci jsou k těmto účelům instalovány sběrné nádoby pro komunální odpad a kontejnery pro separovaný odpad (plasty, sklo, papír, drobný kovový odpad). Odpad je obvykle vyvážen následujícím způsobem, případně dle potřeby:

- 1x za 14 dní komunální odpad
- plasty 1x za 14 dní, papír, sklo 1x za měsíc
- 2x ročně svoz nebezpečného velkoobjemného odpadu
- Bioodpad je likvidován obcí a dále na vlastních pozemcích občanů

Veřejné osvětlení

Veřejné osvětlení v obci pokrývá většinu zastavěného území a je co do počtu dostačující. Veřejným osvětlením je rovněž vybaveno obecní hřiště. V budoucnu se uvažuje s rekonstrukcí osvětlení a případně doplněním osvětlení v lokalitách určených novým územním plánem pro výstavbu.

Vytápění

Vzhledem k tomu, že obec není plynofikována, vytápění v obci je řešeno lokálními zdroji vytápění, zejména tuhými palivy, elektrickou, tepelnými čerpadly, apod.

3.2.5.2 Dopravní infrastruktura

Silniční doprava

Obcí prochází silnice II.třídy II/262, která propojuje obec s Děčínem a Českou Lípou. Toto napojení umožňuje snadnou dostupnost do blízkých center. Směrem na jih prochází Malým Šachovem silnice III.třídy III/24095 a směrem na východ silnice III.třídy III/26218.

Kromě těchto silnic zajišťují dopravní obsluhu rovněž místní a účelové komunikace různých délek a parametrů. Na tyto místní komunikace navazují rovněž další nevýznamné cesty vedoucí buď k soliterně umístěným domům, nebo cesty do volné krajiny.

Intenzity dopravy

Sčítání dopravy je cyklicky prováděno Ředitelstvím silnic a dálnic ČR (dále též jen „ŘSD ČR“) pravidelně jednou za pět let. Zahrnuje dálnice, všechny silnice I. a II. třídy a vybrané úseky silnic III. třídy a místních komunikací. Těžká motorová doprava je v obci poměrně vysoká a mnohdy těžká motorová vozidla porušují zákazy průjezdu v některých úsecích. Dopravní zatížení obce na silnici II.třídy č. 262 je přibližně následující:

Komunikace č. 262, sčítací úsek 4-1219	voz/hod
Těžká motorová vozidla	608
Osobní a dodávková vozidla	828
Jednostopá motorová vozidla	32
celkem	1468

Obrázek 17 - Intenzita dopravy (měření 2010)



Legenda:

	sčítací úsek s intenzitou	0 - 500	voz/24 h
	sčítací úsek s intenzitou	501 - 1000	voz/24 h
	sčítací úsek s intenzitou	1001 - 3000	voz/24 h
	sčítací úsek s intenzitou	3001 - 5000	voz/24 h
	sčítací úsek s intenzitou	5001 - 7000	voz/24 h
	sčítací úsek s intenzitou	7001 - 10000	voz/24 h

Zdroj: ŘSD, <http://scitani2010.rsd.cz/pages/map/default.aspx>

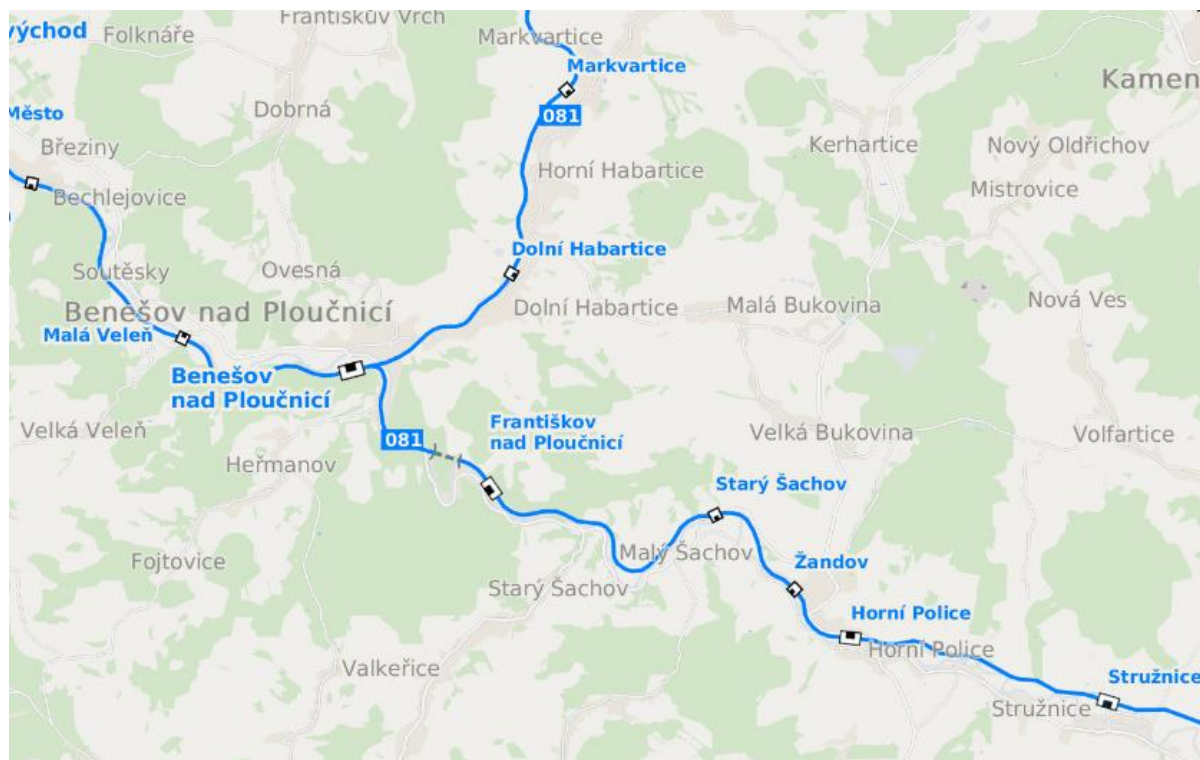
Doprava v klidu

Parkování a odstavování vozidel je v obci uskutečňováno převážně na obecních a soukromých pozemcích, případně v profilu místních komunikací. Garážová stání jsou reprezentována pouze objekty individuálních garáží na soukromých pozemcích.

Železniční doprava

Katastrem obce prochází železniční trať č. 081 a v obci je jedna železniční zastávka Starý Šachov. Jednokolejná trať č. 081 jezdí ve směru Děčín – Česká Lípa a četnost spojů je cca 14 denně v jednom směru.

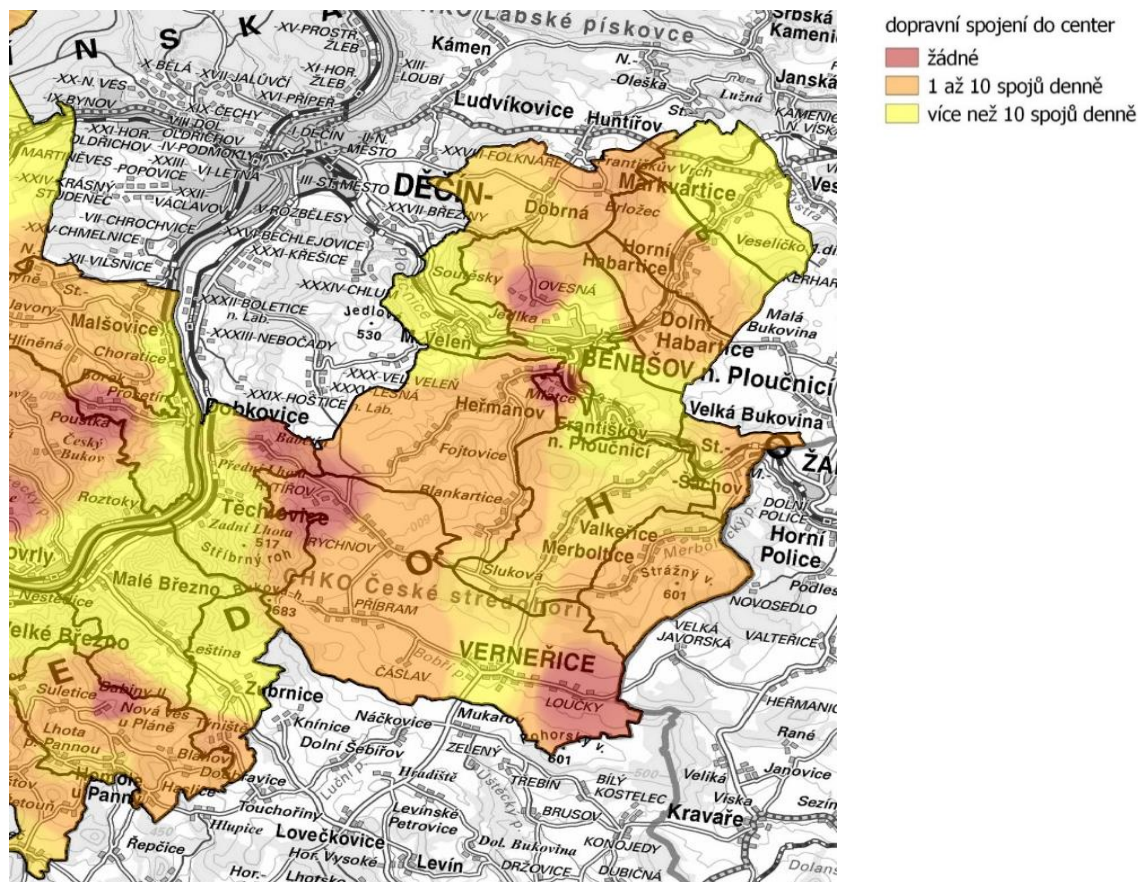
Obrázek 18 - Železniční spojení obce, zdroj: www.cd.cz



Hromadná doprava osob

Hromadná doprava osob je na území obce zajišťována jak autobusovou, tak vlakovou dopravou. Na území Ústeckého kraje je zaveden integrovaný dopravní systém Doprava Ústeckého kraje. Jeho úkolem je zajištění veřejné dopravy ve spolupráci s různými dopravci a různými dopravními prostředky na jednu jízdenku. Při pohledu na jízdní řády je dopravní dostupnost do a z obce hodnocena jako ucházející. Železniční trať 086: Liberec – Česká Lípa – Benešov nad Ploučnicí poskytuje spojení do České Lípy a do Děčína přibližně každé dvě hodiny, autobusové linky doplňují dostupnost do okolních obcí především ve směru Verneřice – Benešov nad Ploučnicí. O víkendy jsou však tyto spoje značně omezeny.

Obrázek 19 - Dopravní obslužnost hromadnou dopravou ve všední dny, 2016



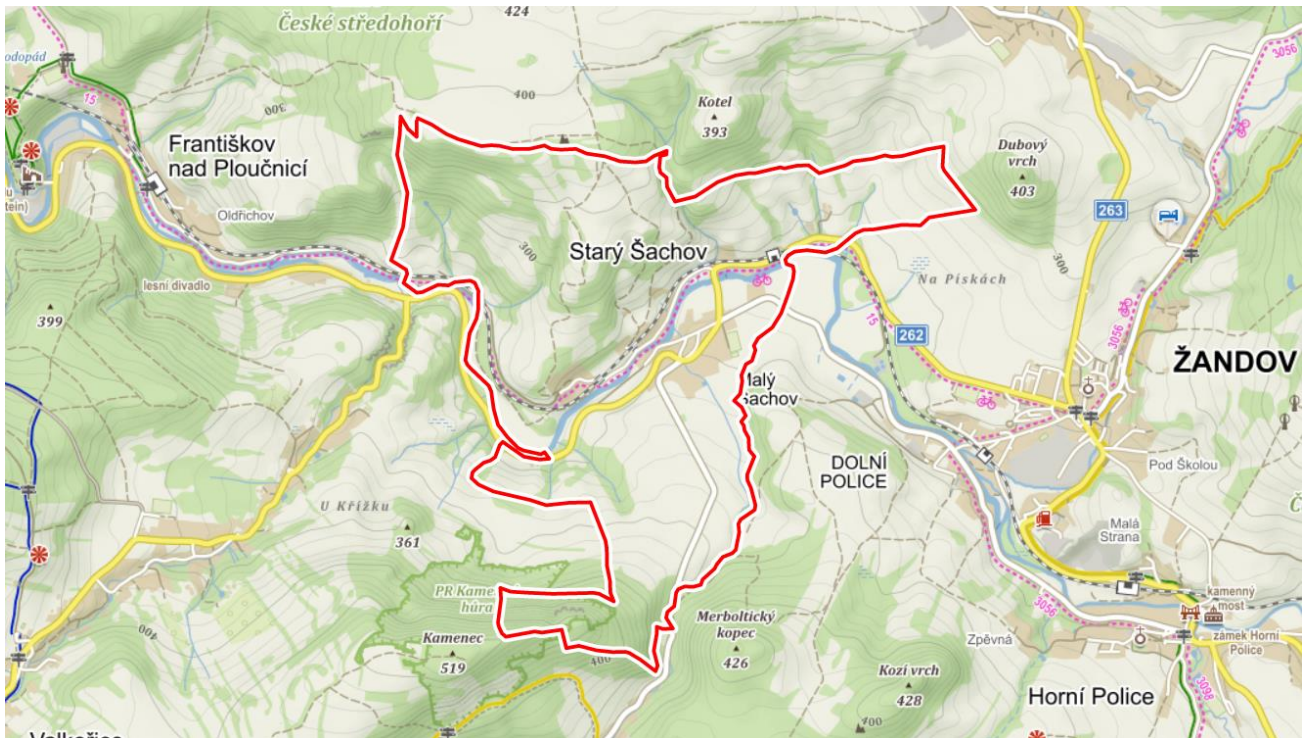
Pěší, turistické a cyklistické trasy

Pěší doprava se v obci odehrává zejména po místních komunikacích a silnicích II. a III. třídy. Chodníky se nachází na nejméně frekventovaných a nejvytíženějších úsecích a do budoucna se počítá s jejich postupným rozšířením (směrem k železniční zastávce).

Správním územím obce neprochází žádná turistická trasa, nicméně jižně od katastru obce vede žlutá turistická trasa směrem do Merboltic a západně zelená turistická trasa do Františkova nad Ploučnicí.

Obcí prochází cyklostezka č.15 Cyklostezka Ploučnice. Je jednou ze čtyř páteřních cyklistických tras v Ústeckém kraji. Stezka má nadregionální charakter a spojuje Ústecký a Liberecký kraj. Na území Ústeckého kraje začíná stezka v Děčíně na spojnici s Labskou stezkou, prochází údolím řeky Ploučnice směrem na Benešov nad Ploučnicí, Františkov nad Ploučnicí a Starý Šachov, kde přechází do Libereckého kraje. Cyklotrasa v úseku Děčín - Benešov nad Ploučnicí nevykazuje výrazné terénní převýšení. Z Benešova n. Ploučnicí stoupá poměrně strmě pod vrch Ostrý (vrchol 300 m n. m.) tj. cca 180 výškových metrů. Dále klesá směrem k řece a v trase do Starého Šachova kopíruje mírně zvlněný terén. Cyklotrasa je vedena po současných cestách s převážně zpevněným povrchem, místy v živici (asfaltu).

Obrázek 20 - Turistické a cykloturistické trasy. Zdroj:www.mapy.cz



3.2.6 VYBAVENOST OBCE

3.2.6.1 Bydlení a bytový fond

Bydlení je dominantní funkcí, kterou částečně doplňuje rekreace (cca 10 objektů), a to zejména rekreace individuální (soukromé) v rekreačních domech a chalupách.

Struktura bytového fondu odpovídá strukturám v malých obcích obdobného charakteru. Většinu bytového fondu představují klasické rodinné domy v osobním vlastnictví. Obec disponuje třemi obecními byty, které jsou v současné době obsazené.

3.2.6.2 Školství a vzdělávání

V obci se nenachází mateřská škola ani základní škola. Předškolní vzdělávání je pro děti a žáky uskutečňováno v Žandově a Horní Polici a základní vzdělávání v Žandově, který je pro Starý Šachov spádový.

Za vyšším vzděláním žáci dojíždějí především do Děčína, Ústí nad Labem, příp. České Lípy.

3.2.6.3 Zdravotnictví

V obci nepůsobí žádný poskytovatel zdravotnických služeb. Nejbližší zdravotnická péče je poskytována v Benešově nad Ploučnicí, Žandově, České Lípě a Děčíně.

3.2.6.4 Sociální péče

V řešeném území nemá sídlo žádný registrovaný poskytovatel sociálních služeb a sociální služby jsou zajišťovány zejména poskytovateli sociálních služeb z Děčína, případně z Ústí nad Labem. Nejvíce dostupné jsou ty služby, které jsou poskytovány občanům Starého Šachova terénní formou.

Podmínky pro život seniorů

V obci se nenachází domov pro seniory ani dům s pečovatelskou službou. Pro seniory je 1x ročně pořádáno pohoštění s hudbou.

3.2.6.5 Občanská vybavenost v oblasti kultury a služeb

Kulturní a společenské aktivity se odehrávají zejména ve sportovní klubovně u fotbalového hřiště, příp. jeho okolí. V obci se dále nachází obchod s potravinami a hospoda, která funguje spíše sporadicky.

3.2.6.6 Sport a volnočasové aktivity

V obci je pro sportovní a volnočasové aktivity k dispozici fotbalové hřiště s klubovnou.

3.2.7 SPRÁVA OBCE

3.2.7.1 Obecní úřad a kompetence obce

Obecní úřad má sídlo na adrese: Starý Šachov 80, 405 02 Děčín 2

Zastupitelstvo obce na volební období 2018 -2022 má 7 členů zastupitelstva a kromě kontrolního a finančního výboru nemá ustanovenu žádnou komisi.

Pověřeným úřadem je pro obec Starý Šachov je Město Benešov nad Ploučnicí, matričním úřadem a stavebním úřadem Městský úřad Benešov nad Ploučnicí.

Příspěvkové organizace

Obec nemá příspěvkové organizace.

3.2.7.2 Bezpečnost

Agendu přestupkové komise vykonává pro obec na základě Veřejnoprávní smlouvy Městský úřad Benešov nad Ploučnicí.

3.2.7.3 Vnější vztahy a vazby obce

Obec Starý Šachov je členem následujících spolků a svazků:

- MAS Labské skály, z.s.
- Sdružení obcí Benešovska (SOB)

3.3 VÝCHODISKA PRO NÁVRHOVOU ČÁST

3.3.1 VYHODNOCENÍ PŘEDCHOZÍHO PROGRAMU ROZVOJE OBCE A DALŠÍCH KONCEPČNÍCH DOKUMENTŮ

Obec nemá zpracovaný žádný rozvojový plán obce ani nemá zpracovanou územně plánovací dokumentaci (územní plán).

3.3.2 VYHODNOCENÍ DOTAZNÍKOVÉHO ŠETŘENÍ

3.3.2.1 Způsob dotazníkového šetření, distribuce a sběr dotazníků

Dotazníkové šetření tvoří součást celkové analýzy území obce Starý Šachov. Smyslem průzkumu bylo zjištění názorů, připomínek a podnětů obyvatel Starého Šachova a zohlednění jejich postojů k budoucímu rozvoji obce ve formě konkrétních aktivit v klíčovém koncepčním dokumentu obce. Cílem představitelů obce bylo reflektovat potřeby a přání obyvatel za účelem tvorby příznivějších podmínek pro život s ohledem na místní podmínky, limity a zvyklosti. Dotazníkové šetření proběhlo v průběhu měsíce února a března. O dotazníkovém šetření byli občané informováni prostřednictvím webových stránek obce a vývěsek. Dotazníky byly občanům obce zaslány do poštovních schránek a rovněž bylo možné je vyplnit elektronicky prostřednictvím webového formuláře google, který byl uveřejněn na webových stránkách obce.

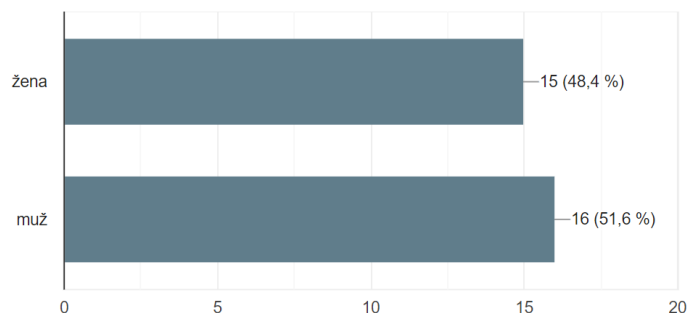
3.3.2.2 Vyhodnocení dotazníkového šetření mezi občany

Struktura respondentů

Většina odpovídajících respondentů byli muži nad 66 let (51,6%), přičemž nejčastější věkovou kategorií byli občané na 66 let (38,7%). Většina respondentů obce přistěhovala (61,3%) a všichni mají v obci trvalý pobyt.

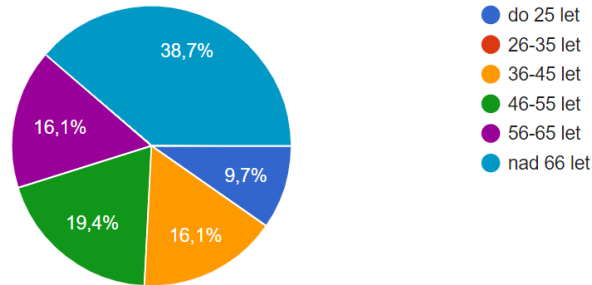
1. Jaké je Vaše pohlaví?

31 odpovědí



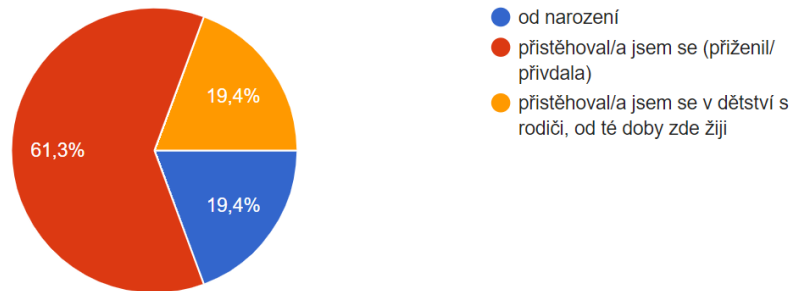
2. Jaký je Váš věk?

31 odpovědí



3. Jak dlouho v obci žijete (jste rodák, nebo přistěhovalý?)

31 odpovědí



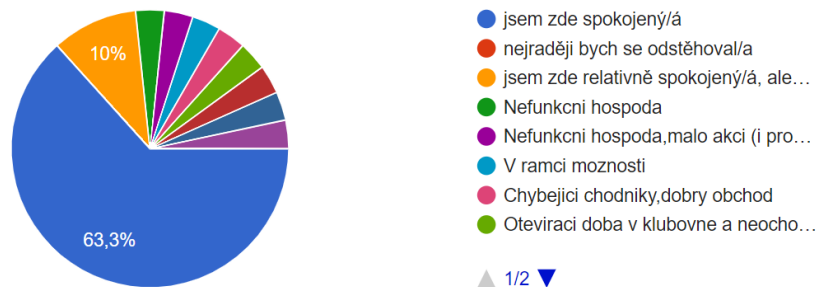
Hodnocení obce respondenty

Tento oddíl byl věnován otázkám na subjektivní hodnocení stavu obce občany. Kromě hodnocení formou stupnice a předdefinovaných odpovědí, měli občané možnost uvádět konkrétní názory, nápady či připomínky ve vztahu k dílčí otázce.

Na otázky týkající se **spokojenosti s bytovou situací** odpovědělo 63,3% respondentů, že jsou v obci spokojeni a aktuálně neuvažují o zlepšení bytové situace formou přestavby, výstavby případně koupě jiného domu nebo bytu (75,9%):

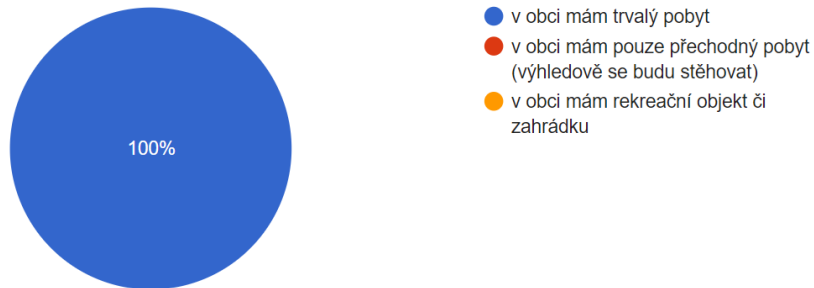
4. Jak se Vám v obci žije?

30 odpovědí



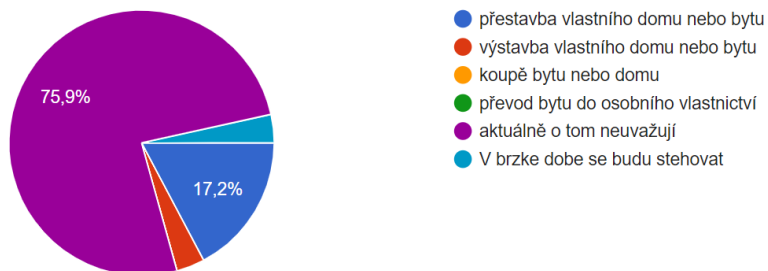
5. Máte v obci trvalý pobyt, přechodný pobyt nebo rekreační objekt?

30 odpovědí



6. Uvažujete-li o zlepšení Vaší bytové situace, kterou variantu byste upřednostnil/a?

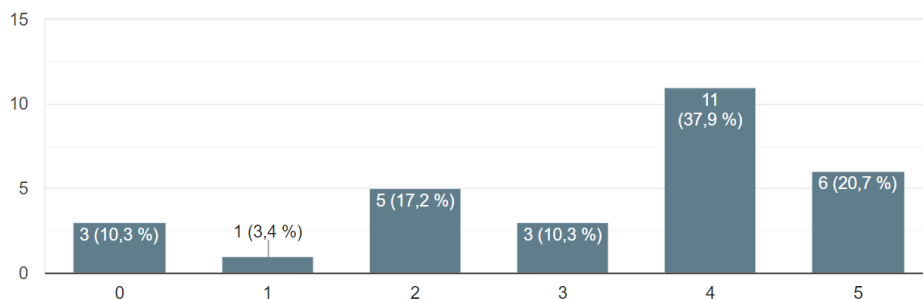
29 odpovědí



Otázky týkající se **spokojenosti s mezilidskými vztahy v obci** a **vybavenosti obce službami** byly většinou hodnoceny negativně. Téměř 40% respondentů zhodnotila poměrně velkou nespokojenost s mezilidskými vztahy v obci, což se prokázalo i v následujících otázkách dotazníku. S vybaveností obce bylo přes 70% občanů relativně spokojeno či spokojeno, což ovšem lehce nekorespondovalo s odpověďmi na následující otázky v dotazníku. Co se týče chybějících služeb, tak občané uvedli, že by v obci uvítali zejména kvalitní obchod s potravinami, restauraci nebo bufet, příp. poštu či kadeřnictví:

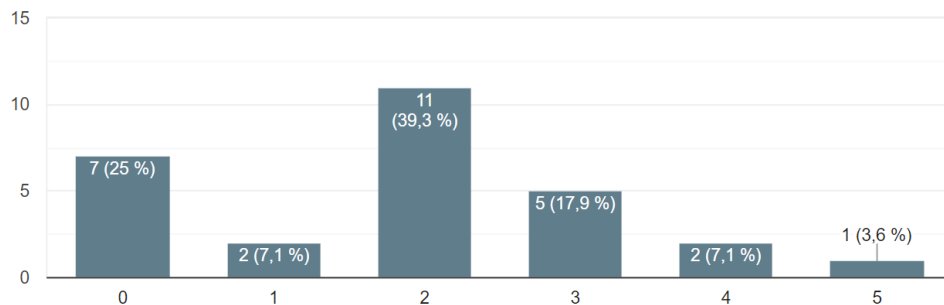
7. Jak jste spokojen/a s mezilidskými vztahy v obci?

29 odpovědí



8. Jak jste spokojen/a s vybaveností obce (nákupy, služby)?

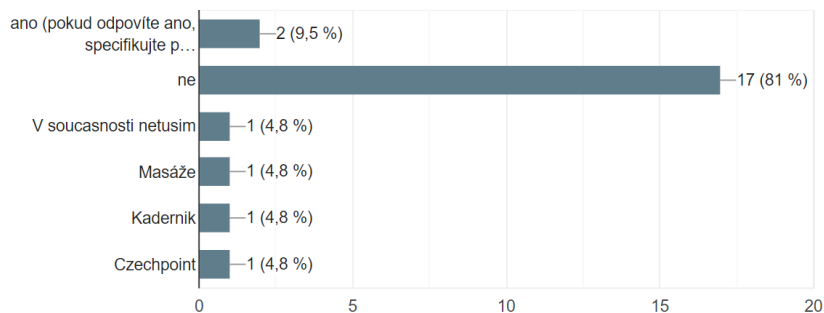
28 odpovědí



Otázka týkající se **zdravotnických a sociálních služeb** jen potvrdila skutečný stav – občané dojíždějí za službami do okolních větších obcí Děčín, Česká Lípa, Ústí nad Labem a Benešov nad Ploučnicí a většina dotázaných by žádnou sociální službu nevyužila (81%). Ze struktury odpovědí na otázku týkající se sociálních služeb otázku lze vyvodit, že mnoho obyvatel netuší, které služby lze mezi sociální zařadit a jaká je jejich nabídka. To jen potvrzuje stav ve většině obcí této velikosti, kdy jen málo občanů má o sociálních službách povědomí.

15. Využil/a byste v obci nějakou sociální službu? Jakou?

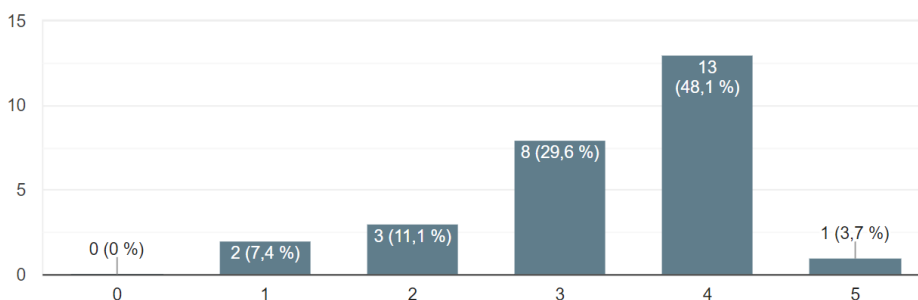
21 odpovědí



Zázemí pro kulturně společenské aktivity je v obci těchto parametrů na průměrné úrovni, což se odrazilo i v otázce mířené na kulturně společenské dění v obci. Cca 50% respondentů je se současným zázemím v obci spokojena:

11. Jak jste spokojen/a s kulturním a sportovním děním v obci?

27 odpovědí



U respondentů, kteří uvedli, že jsou spíše nespokojeni nebo nespokojeni, padly návrhy na rozšíření volnočasového zázemí např. o:

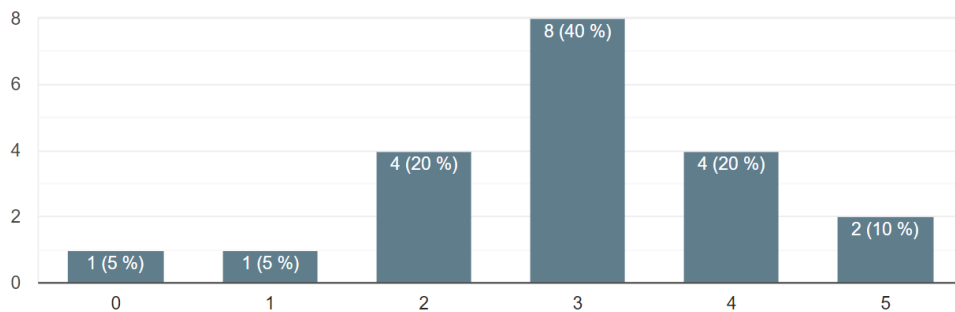
- více sportovních kroužků pro děti
- více zábav a kulturních akcí
- kino
- cvičení pro ženy
- prostor pro bobování/sáňkování
- rozšíření dětského hřiště
- cukrárna
- Ping-pong, tenis, volejbal.

Nabídku **vyžití pro rodiny s dětmi** respondenti hodnotili jako průměrnou (40% dotázaných) a jako hlavní nedostatky v této oblasti uvedli zejména:

- Polorozpadlé dětské hřiště, v hospodě nic pro děti
- Žádné kroužky jako např. cvičení, aerobik, tanec, tvořivé kroužky
- Nekvalitní cyklostezka.

13. Jak jste spokojen/a s nabídkou vyžití pro rodiny s dětmi v obci?

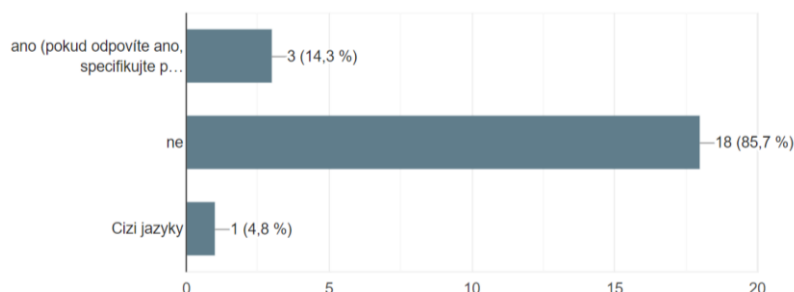
20 odpovědí



U otázek směřovaných na **vzdělávání** překvapivě naprostá většina respondentů, až na výjimky, neprojevila zájem o vzdělávací kurzy pro veřejnost (dospělí i děti). Několik dotázaných uvedlo výuku cizích jazyků.

16. Uvítal/a byste v obci nějaké vzdělávací kurzy pro dospělé, případně pro děti?

21 odpovědí

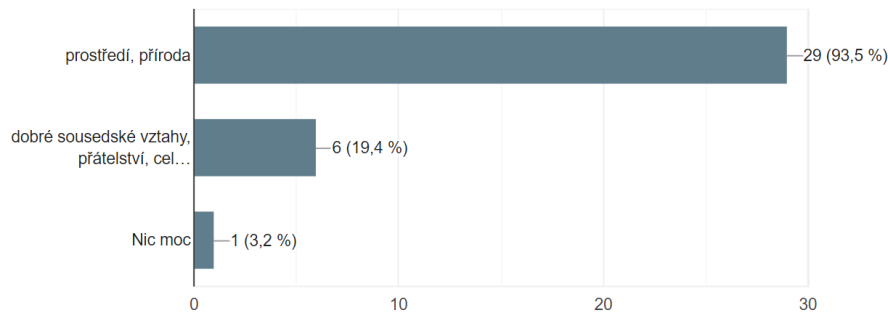


Poslední série otázek měla za cíl zjistit, co se občanům na své obci nejvíce líbí a naopak, co považují za největší problém.

V této otázce byly odpovědi téměř jednoznačné – naprostá většina respondentů považuje za **největší pozitivum obce** okolní prostředí a přírodu (93,5%).

17. Co se Vám na obci líbí?

31 odpovědí



Naopak jako **největší negativum obce** vnímají respondenti:

- bezpečnost silničního provozu (53,6%)
- špatné sousedské vztahy (39,3%)
- dostupnost obce hromadnou dopravou (32,1%)
- nedostatečnou občanskou vybavenost (25%)
- rozbité komunikace (25%)
- kvalitu ovzduší (17,9%)
- vzhled zástavby (10,7%)
- veřejné osvětlení (10,7%).

Návrhy občanů

Na závěr byli respondenti dotazováni, **na co by se obec měla v příštích letech primárně soustředit.**

- na technickou a dopravní infrastrukturu obce (silnice, kanalizace, vodovod..) – 57,1%
- na informovanost veřejnosti (46,4%)
- na zkvalitnění a rozšíření možností trávení volného času (39,3%)
- na zlepšení mezilidských vztahů (32,1%)
- na zkvalitnění občanské vybavenosti obce (25%)
- na zlepšení životního prostředí a péči o krajinu (17,9%)
- na upravenost a čistotu obce (10,7%)
- na zvýšení zaměstnanosti (10,7%)
- na protipovodňová a revitalizační opatření (10,7%)
- na zlepšení nakládání s odpady (7,1%)
- na péči o kulturní památky (7,1%).

V poslední otázce byl dán občanům **prostor pro jejich další náměty a sdělení.** Odpovědi v podstatě korespondovaly s nespokojeností občanů již vyjádřenou v předchozích otázkách. Odpovědi níže nebyly upravovány a jsou uvedeny v původní formulaci:

- Elektrické osvětlení hřiště
- Více policejních kontrol, radar nikoho nezajímá a věčně jezdí lidi pod vlivem!
- Lidi by se měli více zapojovat a vést své děti k lepšímu Šachovu :-)
- Opravit odpočívadlo a dát tam tabuli obce

- Ad 18.) Chybí přechod pro chodce u autobusových zastávek na návsi. Chtělo by to ještě jeden kontejner na plasty, spojení autobusy směr Děčín-Starý Šachov, případně častější směr Česká Lípa-S.Šachov
- Rozhodně bychom uvítali, kdyby se obec zaměřila na zrealizování přechodu pro chodce (např. se semaforem)
- Kulturní vyžití, 3x za rok taneční zábavu
- Kulturní vyžití
- Obsluha v místní restauraci tragédie, otevírací doba
- Změna cyklostezky z hlavní silnice (kamiony) do Žandova za cestu zkratkou, chodník na žel.zastávku, pořádání malých bazárků (prodej, výměna věcí).
- Posunutí značky (začátek) konce obce až za nádraží za železniční přejezd nebo omezení rychlosti na 50 km/hod. z důvodu bezpečné chůze k žel.zastávce! Jak místní zemědělci kompenzují OÚ znečištění silnice blátem od svých doprav. prostředků ve vesnici? Bude se obec zabývat problematikou čističek k RD (dotace obec/stát)?

3.3.3 SWOT ANALÝZA

Název SWOT analýza vzešel z anglických slov:

- S** – strenghts (síly),
- W** – weaknesses (slabosti),
- O** – opportunities (příležitosti),
- T** – threats (hrozby).

Podstatou SWOT analýzy je jednoduché, výstižné a objektivní vyhodnocení silných a slabých stránek obce, včetně stanovení případných příležitostí a hrozeb. SWOT analýza zdůrazňuje hlavní poznatky z analytické části tohoto dokumentu a specifikování všech těchto stránek má za účel stanovit možnosti a potenciál obce.

Na základě analýz území vzešly následující silné a slabé stránky a příležitosti a hrozby:

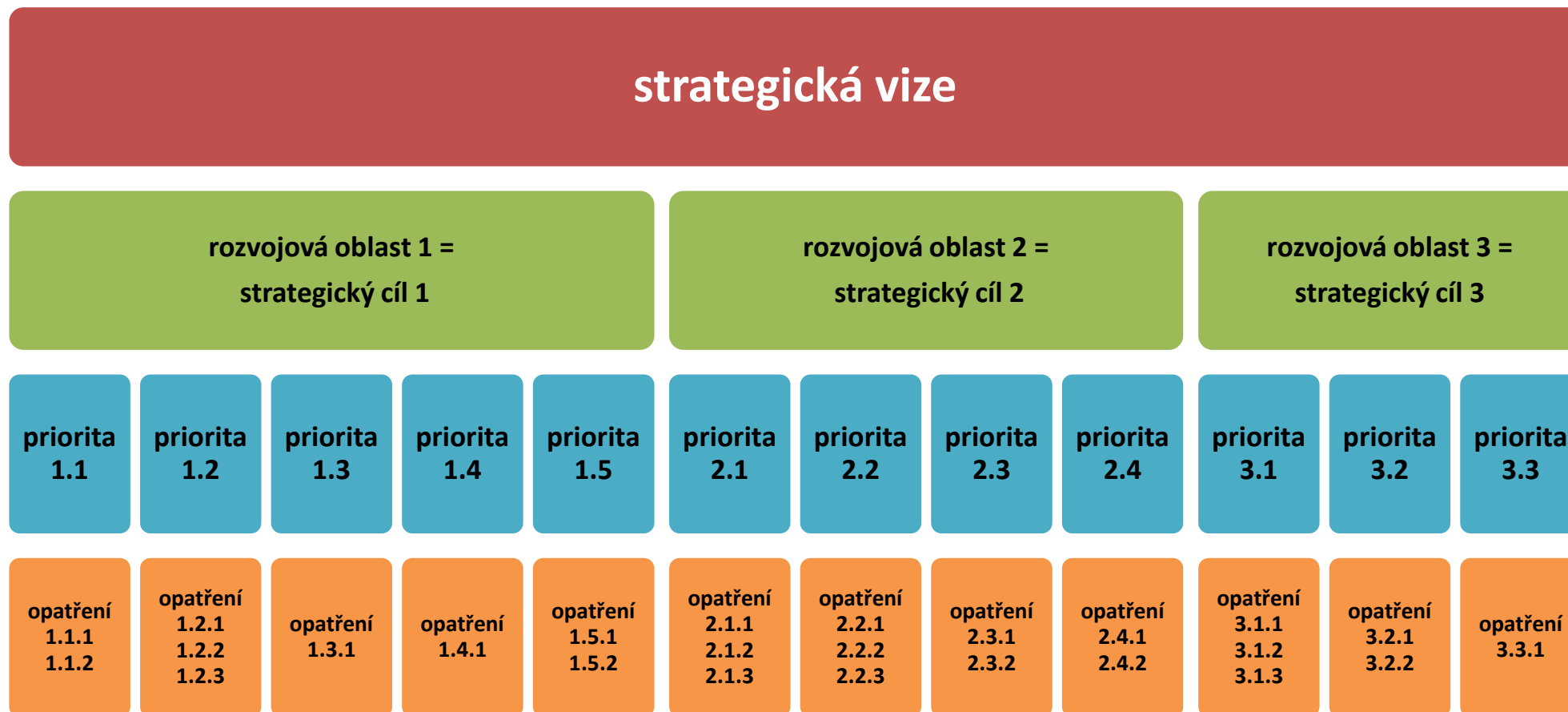
SILNÉ STRÁNKY (strenghts)	SLABÉ STRÁNKY (weaknesses)
<ul style="list-style-type: none"> - dobrá dopravní dostupnost obce na regionální centra s nabídkou vyšší občanské vybavenosti a zaměstnání - umístění v Českém středohoří - výjimečné krajiny a turisticky atraktivních oblasti - cyklostezka regionálního významu procházející katastrem obce - příznivé životní prostředí - stabilní počet obyvatel - velký počet drobných živnostníků - individuální charakter bydlení a cenová dostupnost bydlení (pozemků, objektů); - základní sportovně kulturní zázemí - vlakové spojení do vyšších regionálních center – vlaková stanice v obci - řeka Ploučnici protékající katastrem obce - malá vodní elektrárna na řece Ploučnici 	<ul style="list-style-type: none"> - absence vyšší občanské vybavenosti a služeb - absence sociálních a zdravotnických služeb - méně bonitní půda - částečné omezení využívání území v důsledku existence zvláště chráněných územím a systémů ÚSES - malý počet obyvatel - špatné sousedské vztahy (dle vnímání obyvatel) - chybějící územní plán – nízká intenzita bytové výstavby - degradující cyklostezka - nízká kvalita základního občanského vybavení - horší stavebně technický stav dopravní infrastruktury (silnice, chodníky) - absence kanalizace a plynovodu - minimum protierozních a revitalizačních opatření - nedořešené pozemkové úpravy

PŘÍLEŽITOSTI (Opportunities)	HROZBY (Threats)
<ul style="list-style-type: none"> - rozšíření a zkvalitnění dopravní a technické infrastruktury - rozvoj komunitního života v obci - využití potenciálu řeky Ploučnice - využití externích zdrojů (EU, národní zdroje, kraj, soukromé zdroje); - spolupráce s místními a regionálními podnikateli; - navázání meziobecní spolupráce; - členství v MAS Labské skály a dalších sdružení - rozšíření možností financování projektů podpořených v rámci evropských dotací; - nový územní plán obce – strategický dokument rozvoje území - zvýšení zájmu obyvatel o dění v obci - další využití hydroenergie - realizace protierozních a revitalizačních opatření - posílení soudržnosti obyvatel – vznik aktivních fungujících spolků, diskuzních a tematických klubů 	<ul style="list-style-type: none"> - svahové nestability území - povodně a klimatické hazardy – zejména v okolí řeky Ploučnice - půdní eroze, degradace půd - omezení funkce obce na tzv. noclehárnu stárnutí obyvatelstva - administrativní náročnost a složitost pravidel pro čerpání dotací, zejména EU; - nezájem občanů o veřejné dění a kulturně historické dědictví obce (nízká míra angažovanosti obyvatel obce)

4 NÁVRHOVÁ ČÁST

4.1 STRUKTURA NÁVRHOVÉ ČÁSTI

Struktura návrhové části Strategického plánu (ukázka vazeb mezi jednotlivými úrovněmi) je vyznačena na následujícím schématu:



4.2 STRATEGICKÁ VIZE

Strategická vize Starého Šachova zachycuje představu o budoucím obrazu obce v časovém horizontu do roku 2029 – odpovídá na otázku jakého stavu chce obec v budoucnu dosáhnout. Vize je sdílenou představou všech aktérů o rozvoji v území.

Strategická vize Starého Šachova byla naformulována zejména na základě těchto aspektů (pilířů):

potenciál území pro
sportovní vyžití

atraktivní krajina a kvalitní
životní prostředí

klidné místo pro život

**STARÝ ŠACHOV - PRAVÉ MÍSTO PRO
POHODOVÝ ŽIVOT**

Formulace strategické vize byla projednána s pracovní skupinou a s veřejností v rámci veřejného projednání Návrhu strategického plánu. Konečná verze vize strategického plánu zní:

„Starý Šachov – pravé místo pro pohodový život“

Starý Šachov je díky svému sportovnímu zázemí a poloze v nitru Českého středohoří vyhledávaným místem pro poklidný život všech generací. Nabízí jak komfortní bydlení v čistém životním prostředí, tak i sportovně společenské vyžití. Obec vytváří podmínky pro spokojenou místní komunitu, ve které se veřejná správa společně s občany podílí na zkvalitňování života a udržitelném rozvoji místní komunity.

4.3 ROZVOJOVÉ OBLASTI

Pro naplnění strategické vize jsou stanoveny rozvojové oblasti, na které by se obec v daném časovém horizontu měla při realizaci rozvojové strategie soustředit. Na základě provedené analýzy území a v návaznosti na stanovenou strategickou vizi, byly navrženy následující rozvojové oblasti:

ROZVOJOVÁ OBLAST 1: sociální oblast a vnější vztahy	ROZVOJOVÁ OBLAST 2: veřejná a technická infrastruktura	ROZVOJOVÁ OBLAST 3: cestovní ruch a životní prostředí
<ul style="list-style-type: none"> •STRATEGICKÝ CÍL 1: vytvoření příznivých podmínek pro komunitní život obce, navazování partnerství, podpora vzdělávání a podnikání 	<ul style="list-style-type: none"> •STRATEGICKÝ CÍL 2: rozvoj a rekonstrukce občanského vybavení, dopravní a technické infrastruktury, rozvoj a revitalizace veřejných prostranství 	<ul style="list-style-type: none"> •STRATEGICKÝ CÍL 3: rozvoj cestovního ruchu a péče o životní prostředí a kulturní dědictví obce

4.3.1 PRIORITY A OPATŘENÍ STRATEGICKÉHO PLÁNU

Opatření definují výčet kroků, které je třeba uskutečnit, aby bylo dosaženo cíle definovaného ve vizi. Formulace strategických priorit a opatření byla provedena tak, aby bylo odpovězeno na otázky, jakou činností (vytvořit, rozvíjet, podpořit, posílit, přizpůsobit, usnadnit, zajistit apod.) lze zvýšit, resp. zlepšit stávající stav vybrané oblasti.

ROZVOJOVÁ OBLAST 1	SOCIÁLNÍ OBLAST A VNĚJŠÍ VZTAHY
STRATEGICKÝ CÍL 1	VYTVOŘENÍ PŘÍZNIVÝCH PODMÍNEK PRO KOMUNITNÍ ŽIVOT OBCE, NAVAZOVÁNÍ PARTNERSTVÍ, PODPORA VZDĚLÁVÁNÍ A PODNIKÁNÍ
PRIORITA 1.1	Podpora komunitního života a sociální soudržnosti obyvatel
PRIORITA 1.2	Podpora vzdělávání a lidských zdrojů
PRIORITA 1.3	Vytvoření příznivého podnikatelského prostředí a podpora zaměstnanosti
PRIORITA 1.4	Rozvoj spolupráce a partnerství

ROZVOJOVÁ OBLAST 1	SOCIÁLNÍ OBLAST A VNĚJŠÍ VZTAHY
STRATEGICKÝ CÍL 1	VYTVORENÍ PŘÍZNIVÝCH PODMÍNEK PRO KOMUNITNÍ ŽIVOT OBCE, NAVAZOVÁNÍ PARTNERSTVÍ, PODPORA VZDĚLÁVÁNÍ A PODNIKÁNÍ
POPIS A ODŮVODNĚNÍ	<p>Aktivní komunitní život a sociální soudržnost obyvatel jsou základem pro zdravě fungující občanskou společnost. Sociální soudržnost má rovněž vliv na celkovou míru kriminality, výskyt sociálních deviací, extremistického chování, posiluje sociální vztahy, důvěru, solidaritu a loajalitu ve společnosti.</p> <p>Základem pro vytvoření příznivých podmínek pro zdravý komunitní život je dostatečné zázemí pro sportovní a kulturně společenské aktivity a správně nastavená spolupráce občanů, samosprávy a aktivních sdružení a spolků. Dále je třeba udržovat a posilovat aktivní zapojení veřejnosti do společenského dění v obci. Zkvalitnění podmínek pro volnočasové aktivity je základem pro spokojenost a zdravý životní styl obyvatel obce.</p> <p>Příznivé prostředí pro podnikání a vzdělávání obyvatel, může vést až k celkovému hospodářskému růstu obce. Obec by se tak měla zaměřit zejména na podporu místních podnikatelských subjektů a také podnikatelské infrastruktury (technická, dopravní infrastruktura), která by kapacitně pojmulu případné podnikatelské záměry v území. Vzdělávání všech obyvatel obce je možné podporovat pořádáním vzdělávacích kurzů a programů na aktuální témata (finanční, ekonomická, počítačová gramotnost), příp. celoživotním vzděláváním.</p> <p>Pro rozvoj podnikání a cestovního ruchu, sdílení dobré praxe nebo společné sdílení investic a rizik je stěžejní spolupráce s okolními obcemi, krajem a klíčovými subjekty v obci. Cílem obce by tak mělo být rozšiřování a posilování těchto partnerství a spolupráce.</p> <p>Zdravotní a sociální služby v obci jsou s ohledem na její velikost téměř nulové. Pro zlepšení tohoto stavu je třeba mít vytvořeny optimální podmínky pro případné provozovatele sociálních či zdravotních služeb a v oblasti sociálních služeb zvýšit informovanost obyvatel o těchto službách a jejich poskytovatelích.</p>
PRIORITA 1.1	Podpora komunitního života a sociální soudržnosti obyvatel
OPATŘENÍ 1.1.1	<p>Rozvoj či zkvalitnění zázemí pro kulturně společenské a sportovní aktivity</p> <p><i>Aktivity:</i></p> <ul style="list-style-type: none"> – <i>Vybudování multifunkčního hřiště (sportovní hřiště včetně venkovní posilovny, dětského hřiště, apod.)</i> – <i>Modernizace sportovního zázemí či vytvoření podmínek pro sportovní aktivity pro všechny věkové kategorie obyvatel a všechny sociální skupiny</i> – <i>Rekonstrukce a modernizace turistického zázemí u nadregionální cyklostezky č. 15</i>

	<ul style="list-style-type: none"> – Vytvoření turistického zázemí u břehu Ploučnice (pro turisty, cyklisty, vodáky) – Rozšíření a modernizace klubovny u fotbalového hřiště pro možnost využití i pro kulturně společenské aktivity – Vybudování obecního zázemí pro kulturní i konferenční využití (multifunkční kulturní sál, komunitní centrum, apod.)
OPATŘENÍ 1.1.2	<p>Podpora kulturně společenského a sportovního dění v obci</p> <p>Aktivity:</p> <ul style="list-style-type: none"> – Podpora tradičních kulturních a sportovních akcí v obci – Podpora volnočasových aktivit pro všechny generace – Motivace obyvatel k zapojení se do kulturně společenského a sportovního dění v obci např. formou úlev na poplatcích za odpad, za pronájem, apod. – Udržení, příp. zkvalitnění komunikace s občany, spolky a sdruženími, zvýšit účast občanů na rozhodování o veřejných záležitostech (ankety, besedy, nástěnky, využití sociálních sítí, „mobilní rozhlas“, „na pivo se starostou“, apod.); – Podpora aktivit posilující zejména u dětí a mládeže pocit příslušnosti k obci a komunitě (např. spolupráce při konání kulturně společenských akcí, společný úklid veřejně přístupných prostranství, spolupodílení se na rekonstrukci objektů občanské vybavenosti, úprava zeleně, čištění vodních toků, apod.). – Vzkříšení zaniklých tradic, řemesel a místních zvyků – Transparentní a včasná grantová podpora neziskových organizací pořádajících kulturně společenské a sportovní aktivity v obci – Rozvoj společenského dění v obci poskytováním vhodných nemovitostí/prostor v majetku obce pro pořádání kulturně společenských a sportovních aktivit pro všechny věkové kategorie obyvatel a všechny sociální skupiny – Zřízení systému pro informování občanů pomocí mobilních a jiných technologií (např. „mobilní rozhlas“, apod.) – Podpora sportovních akcí (event. kulturních) širšího nadregionálního významu (např. závody - cyklo, vodácké, turistické, triatlonové, orientační, apod.)
PRIORITA 1.2	Podpora vzdělávání a lidských zdrojů
OPATŘENÍ 1.2.1	<p>Zvýšení nabídky vzdělávání obyvatel v obci</p> <p>Aktivity:</p> <ul style="list-style-type: none"> – Využití zázemí obce pro pořádání kurzů pro děti, mládež i dospělé – např. jazykové kurzy, kurzy počítačové gramotnosti, finanční gramotnosti, celoživotní vzdělávání, apod. – Podpora vzdělávání tělovýchovných a vzdělávacích cvičitelů, instruktorů, lektorů (zejména z řad mladší generace, která bude nástupcem současných instruktorů, lektorů a cvičitelů) – Rozvoj a průběžná modernizace infrastruktury pro vzdělávání (výukové pomůcky, počítače, apod.)

OPATŘENÍ 1.2.2	<p>Podpora mimoškolního vzdělávání</p> <p>Aktivity:</p> <ul style="list-style-type: none"> – Vytvoření optimálních podmínek pro zájmové vzdělávání dětí a mládeže – zejména poskytnutí odpovídajících prostor, technické a materiální pomoci – Snaha o zapojení rodičů dětí do mimoškolních aktivit – Podpora spolupráce aktérů ve vzdělávání s rodiči dětí a samosprávou
OPATŘENÍ 1.2.3	<p>Vytvoření programů prevence pro ohrožené skupiny obyvatel.</p> <p>Aktivity:</p> <ul style="list-style-type: none"> – Podpora vzniku nebo zachování nabídky krátkodobých pracovních příležitostí pro nezaměstnané občany v rámci obce – Snaha o zapojení všech sociálních skupiny do kulturně společenského a sportovního dění v obci (např. pomoc seniorů při konání těchto akcí, předávání zkušeností, apod.) – Podpora programů zaměřených na prevenci sociálně patologických jevů (kriminalita, alkoholismus, toxikomanie, vandalismus, domácí násilí, apod.)
PRIORITA 1.3	<p>Podpora zaměstnanosti a vytvoření příznivého podnikatelského prostředí</p>
OPATŘENÍ 1.3.1	<p>Napomáhat místním podnikatelským subjektům a snaha o minimální nezaměstnanost</p> <p>Aktivity:</p> <ul style="list-style-type: none"> – Vytvoření adresáře místních podnikatelských subjektů (zejména drobnějších živnostníků s nabídkou řemeslných a ostatních služeb) a jeho zveřejnění na webových stránkách obce a obecním zpravodaji – Propagace obce jako místa vhodného pro podnikání – Zapojení podnikatelských subjektů do dění v obci – zejména sponzoring akcí pořádaných obcí či jinými spolky a sdruženími působícími v obci – Podpora ze strany obce při propagaci výrobků/činností začínajícího podnikatelského subjektu (např. na webových stránkách obce, prodejem výrobku na kulturně společenských akcích obce, apod.) a podpora lokálních produktů již zavedených podnikatelských subjektů – Podpora řemeslných profesí a technických oborů (např. ukázkové akce pro děti a mládež „zkus si profesí.....“, apod.)
PRIORITA 1.4	<p>Rozvoj spolupráce a partnerství</p>
OPATŘENÍ 1.4.1	<p>Rozšiřování spolupráce a partnerství</p> <p>Aktivity:</p> <ul style="list-style-type: none"> – Snaha o zapojení občanů, případně podnikatelských subjektů, do dění v obci

	<ul style="list-style-type: none"> – Navazovat partnerství a posilovat spolupráci se sousedními samosprávami, krajem a dalšími klíčovými subjekty v regionu – Navazovat partnerství se zahraničními obcemi a subjekty (partnerská města s obdobnými problémy a zájmy, apod.) – Aktivní členství ve svazcích obcí a zájmových spolcích – Podpora spolupráce mezi školskými zařízeními a mimoškolními zájmovými kluby a volnočasovými organizacemi, zejména za účelem prevence proti užívání návykových látek a kriminalitě – Další zvyšování vstřícnosti úřadu směrem k občanům
PRIORITA 1.5	Zajištění dostupných zdravotních a sociálních služeb
OPATŘENÍ 1.5.1	<p>Podpora či zkvalitnění zdravotních a sociálních služeb Zajištění zdravotních služeb</p> <p><i>Aktivity:</i></p> <ul style="list-style-type: none"> – Vytvoření optimálních podmínek pro poskytovatele základních zdravotních služeb – Aktivní hledání poskytovatele základních zdravotních služeb (praktický a dětský lékař na částečný pracovní úvazek) – Podpora aktivit vedoucích ke zdravému životnímu stylu a navázání spolupráce s institucemi, které se věnují preventivní péči a zdraví – Úzká spolupráce s odborem sociálních věcí a zdravotnictví Magistrátu města Děčín
OPATŘENÍ 1.5.2	<p>Zajištění sociálních služeb</p> <p><i>Aktivity:</i></p> <ul style="list-style-type: none"> – Aktivní zapojení se do komunitního plánování sociálních služeb – Informovat obyvatel o poskytovatelích sociálních služeb na území obce – seznam poskytovatelů sociálních služeb (zejména terénních) zveřejnit na webových stránkách obce, besedy na témata sociálních služeb – Úzká spolupráce s odborem sociálních věcí a zdravotnictví Magistrátu města Děčín – Podpora poskytovatelů sociálních služeb – např. prostřednictvím poskytnutí prostor k pronájmu nebo materiálnímu a technickému zázemí
ODPOVĚDNOST ZA REALIZACI, KOORDINACE	Zastupitelstvo obce Starý Šachov
ČASOVÝ HARMONOGRAM	Průběžně během let 2019 - 2029
MOŽNÉ ZDROJE FINANCOVÁNÍ	Rozpočet obce Národní dotace a dotace EU Fond Ústeckého kraje a jiné krajské zdroje

ROZVOJOVÁ OBLAST 2	VEŘEJNÁ A TECHNICKÁ INFRASTRUKTURA
STRATEGICKÝ CÍL 2	ROZVOJ A REKONSTRUKCE OBČANSKÉHO VYBAVENÍ, DOPRAVNÍ A TECHNICKÉ INFRASTRUKTURY, ROZVOJ A REVITALIZACE VEŘEJNÝCH PROSTRANSTVÍ
PRIORITA 2.1	Rozvoj a modernizace bytového fondu a občanského vybavení obce
PRIORITA 2.2	Rekonstrukce a rozvoj dopravní infrastruktury obce
PRIORITA 2.3	Rekonstrukce a rozvoj technické infrastruktury obce
PRIORITA 2.4	Revitalizace a rozvoj veřejných prostranství

ROZVOJOVÁ OBLAST 2	VEŘEJNÁ A TECHNICKÁ INFRASTRUKTURA
STRATEGICKÝ CÍL 2	ROZVOJ A REKONSTRUKCE OBČANSKÉHO VYBAVENÍ, DOPRAVNÍ A TECHNICKÉ INFRASTRUKTURY, ROZVOJ A REVITALIZACE VEŘEJNÝCH PROSTRANSTVÍ
POPIS A ODŮVODNĚNÍ	<p>Občanská vybavenost obce odpovídá její velikosti. Ačkoli se v obci objekty občanského vybavení nacházejí, nejsou v současné době v majetku obce a fungují spíše sporadicky. Cílem obce je tedy zejména rozvoj a zkvalitnění občanského vybavení, jehož existence výrazně zvyšuje atraktivitu obce a kvalitu života jejích obyvatel.</p> <p>Obec nemá územní plán. Pro její další územní rozvoj je třeba začít s procesem pořízení Územního plánu Starý Šachov dle stavebního zákona a zajistit tak podmínky zejména pro bytový rozvoj.</p> <p>Kvalitní dopravní a technická infrastruktura přispívá ke spokojenosti současných obyvatel a výrazně zvyšuje potenciál obce pro příchod nových obyvatel. Současný stav dopravní a zejména technické infrastruktury je však nevyhovující, proto se bude obec v následujících letech soustředit na rekonstrukci dopravních a technických sítí, případně jejich rozvoj.</p> <p>Poměrně frekventovaný dopravní tah obcí sebou přináší nutnost zabezpečit bezpečný pohyb pěších, příp. se nabízí možnost dopravy zklidnit prostřednictvím vhodných bezpečnostních a zklidňujících opatření</p> <p>Výsledný architektonický vzhled obce je dán mimo jiné množstvím veřejně přístupné zeleně a veřejných prostranství, které jsou navíc přirozeným místem pro setkávání a odpočinek. Obec postrádá tyto klidové zóny a reprezentativní veřejné prostranství s městským mobiliářem, kde by mohlo docházet k setkávání a odpočinku obyvatel.</p>
PRIORITA 2.1	Rozvoj a modernizace bytového fondu a občanského vybavení obce
OPATŘENÍ 2.1.1	<p>Rozvoj a rekonstrukce občanského vybavení obce</p> <p><i>Aktivity:</i></p> <ul style="list-style-type: none"> – Pravidelná údržba, rekonstrukce či rozšíření objektů občanského vybavení obce

	<ul style="list-style-type: none"> – Vybudování multifunkčního a multigeneračního objektu občanského vybavení – Podpora provozovatelů a poskytovatelů stravovacích, ubytovacích a prodejních služeb, apod. – Rozvoj občanského vybavení dle potřeb v území
OPATŘENÍ 2.1.2	<p>Rozvoj a rekonstrukce bytového fondu</p> <p>Aktivity:</p> <ul style="list-style-type: none"> – Zajištění podmínek pro novou výstavbu - v rámci prací na územním plánu navrhnout rozvojové plochy pro bydlení – Nabídka obecních pozemků pro individuální bytovou výstavbu – Podpora výstavby a rekonstrukce bytových jednotek – Rozvoj bytového fondu obce a nabídka těchto bytů pro účely startovacích/nájemních bytů – Zamezení vzniku brownfields v území – např. dohoda o odkupu, prosazování zodpovědného přístupu vlastníků k nemovitosti, apod.
OPATŘENÍ 2.1.3	<p>Vydání územního plánu</p> <p>Aktivity:</p> <ul style="list-style-type: none"> – Zjištění aktuálního stavu v procesu pořízení Územního plánu Starý Šachov dle zákona č. 183/2008 Sb., o územním plánování a stavebním řádu (stavební zákon), ve znění pozdějších předpisů – Na základě zjištění aktuálního stavu zahájení (dokončení) procesu pořízení Územního plánu Starý Šachov dle zákona č. 183/2008 Sb., o územním plánování a stavebním řádu (stavební zákon) ve znění pozdějších předpisů
PRIORITA 2.2	Rekonstrukce a rozvoj dopravní infrastruktury obce
OPATŘENÍ 2.2.1	<p>Rozvoj a údržba dopravní infrastruktury</p> <p>Aktivity:</p> <ul style="list-style-type: none"> – Rekonstrukce nevyhovujících či problematických úseků komunikací a objektů na komunikacích (propustky, mosty, apod.) – Pravidelná údržba vozovek s hlavním ohledem na životnost – Rozvoj dopravní infrastruktury zejména s ohledem na rozvoj ploch pro bydlení a občanskou vybavenost – Zajištění dostatečného počtu odstavných a parkovacích stání u objektů občanské vybavenosti
OPATŘENÍ 2.2.2	<p>Zklidnění a omezení dopravy v obci</p> <p>Aktivity:</p> <ul style="list-style-type: none"> – Na základě dopravních studií realizovat bezpečnostní opatření na nejzatíženějších komunikacích – Vytvářet podmínky pro omezení dopravy, zejména těžké tranzitní dopravy – Instalace vhodných opatření ke zklidnění dopravy na hlavním dopravním tahu v obci (např. omezení rychlosti, zavedení obytných

	zón, instalace bezpečnostních radarů a kamer na exponovaných místech, instalace zrcadel, apod.)
OPATŘENÍ 2.2.3	<p>Rekonstrukce a rozvoj chodníků</p> <p>Aktivity:</p> <ul style="list-style-type: none"> – Pravidelná údržba a rekonstrukce chodníků v obci - dle potřeb obce – Vybudování chodníků podél frekventovaných úseků silnic a místních komunikací a k turistickým cílům (chodník k železniční stanici, apod.) – Vybudování nových chodníků k rozvojovým plochám, příp. dle potřeby v území
PRIORITA 2.3	Rekonstrukce a rozvoj technické infrastruktury obce
OPATŘENÍ 2.3.1	<p>Zkvalitnění (příp. rozvoj) zásobování vodou a odkanalizování obce</p> <p>Aktivity:</p> <ul style="list-style-type: none"> – Konceptně vyřešit odvádění odpadních vod a zásobování vodou ve všech částech obce – Rekonstrukce (modernizace) stávajících sítí technické infrastruktury – dle potřeb obce – Pravidelná údržba sítí technické infrastruktury – Rozvíjet vodovodní řady, příp. zajistit bezproblémové zásobování obyvatel obce vodou, a to i v rozvojových lokalitách určených územním plánem pro výstavbu – S ohledem na finanční náročnost a proveditelnost vybudovat kanalizační řady a obecní ČOV, příp. vytvářet podmínky a podporovat rozvoj domovních ČOV
OPATŘENÍ 2.3.2	<p>Snížení energetické náročnosti veřejného osvětlení</p> <p>Aktivity:</p> <ul style="list-style-type: none"> – Konceptně vyřešit a zajistit podmínky pro snížení energetické náročnosti veřejného osvětlení obce - ekonomická studie, studie proveditelnosti, apod. – Obnova a rekonstrukce nevyhovujících osvětlovacích soustav – Pořízení nebo optimalizace řídicího systému veřejného osvětlení v obci – Realizovat osvětlení sportoviště a dětského hřiště – Rozšíření veřejného osvětlení k rozvojovým plochám, příp. dle potřeb v území
PRIORITA 2.4	Revitalizace a rozvoj veřejných prostranství
OPATŘENÍ 2.4.1	<p>Rozvoj a revitalizace veřejných prostranství a klidových zón</p> <p>Aktivity:</p> <ul style="list-style-type: none"> – vytvoření centrálního reprezentativního veřejně přístupného prostranství, které bude vlídným místem pro vzájemné setkávání, diskutování a odpočinek

	<ul style="list-style-type: none"> – v návaznosti na turistické trasy (pěší, cyklo, vodácké) vytvořit oddechové (klidové) zóny – doplnění a modernizace městského (exteriérového) mobiliáře na veřejných prostranstvích (lavičky, odpadkové koše, stromové mříže, fontánky, stojany na kola, vitríny, mobilní nádoby na zeleň, apod.) – realizace či doplnění herních prvků pro děti a dospělé – pořizování architektonických studií pro rozvoj či revitalizaci veřejných prostranství
OPATŘENÍ 2.4.2	<p>Péče o veřejnou zeleň</p> <p>Aktivita:</p> <ul style="list-style-type: none"> – Pravidelná údržba a dotváření uceleného systému ploch veřejné zeleně (parkové úpravy) – Zajištění odborné péče o veřejnou zeleň
ODPOVĚDNOST ZA REALIZACI, KOORDINACE	Zastupitelstvo obce Starý Šachov
ČASOVÝ HARMONOGRAM	Průběžně během let 2019 - 2029
MOŽNÉ ZDROJE FINANCOVÁNÍ	Rozpočet obce Národní dotace a dotace EU Fond Ústeckého kraje a jiné krajské zdroje

ROZVOJOVÁ OBLAST 3	CESTOVNÍ RUCH A ŽIVOTNÍ PROSTŘEDÍ
STRATEGICKÝ CÍL 3	ROZVOJ CESTOVNÍHO RUCHU A PÉČE O ŽIVOTNÍ PROSTŘEDÍ A KULTURNÍ DĚDICTVÍ OBCE
PRIORITA 3.1	Posílení a rozvoj cestovního ruchu
PRIORITA 3.2	Péče o životní prostředí
PRIORITA 3.3	Ochrana kulturního dědictví

ROZVOJOVÁ OBLAST 3	CESTOVNÍ RUCH A ŽIVOTNÍ PROSTŘEDÍ
STRATEGICKÝ CÍL 3	ROZVOJ CESTOVNÍHO RUCHU A PÉČE O ŽIVOTNÍ PROSTŘEDÍ A KULTURNÍ DĚDICTVÍ OBCE
POPIS A ODŮVODNĚNÍ	Ačkoli není obec cílovým místem pro turisty, prochází obcí významná regionální cyklostezka a protéká jí řeka Ploučnice. Obec by se měla v oblasti cestovního ruchu zaměřit zejména na tato svá specifika a pokusit se využít tohoto rekreačního potenciálu pro rozvoj cestovního ruchu. S tímto souvisí nutnost rozšířit a udržovat turistickou infrastrukturu obce a zajistit přístupnost území pro nemotorovou dopravu a další propojení obce s okolními turistickými destinacemi, okolní krajinou a to ideálně obnovou původní cestní sítě. S obnovou

	<p>mimosídelských cest rovněž souvisí obnova a doplnění doprovodné zeleně podél těchto cest, která spoluvytváří charakter a pestrou mozaiku krajiny.</p> <p>Atraktivní okolní krajina a poklidné bydlení je největším lákadlem a předností obce. Je tedy v zájmu obce pečovat o tuto unikátní kulturní krajinu. Proto by měla být prioritou obce ochrana přírody a krajiny např. formou podpory kvalitnějšího odpadového hospodářství a realizací environmentálních opatření v krajině (revitalizačních, protierozních, vodohospodářských, apod.). Tato opatření je pak ideální zakotvit již v územním plánu obce či dalších projektových dokumentacích.</p> <p>Ochrana kulturního dědictví je sice částečně zakotvena v zákoně, ale v území se nachází i památky historického a jiného uměleckého významu, které si rovněž zasluhují péči a ochranu.</p>
PRIORITA 3.1	Posílení a rozvoj cestovního ruchu
OPATŘENÍ 3.1.1	<p>Využití rekreačního potenciálu obce</p> <p><i>Aktivity:</i></p> <ul style="list-style-type: none"> – <i>Definování jedinečnosti obce a následné vytvoření marketingové koncepce (turisticko – informační materiály, upomínkové předměty, logo obce, apod.) - maximálně a efektivně využít potenciál obce (nadregionální cyklostezka, řeka Ploučnice, apod.)</i> – <i>Spolupráce s okolními obcemi, spolky a svazky obcí (tuzemskými i zahraničními) a příprava a realizace společných projektů v oblasti podpory cestovního ruchu (např. vzájemná propagace, putovní projekty, výstavy, apod.)</i> – <i>Pořádání netradičních a turisticky atraktivních programů (trhy, koncerty, poutě, závody, pivní a hudební festivaly, ukázky starých řemesel, kulinářské festivaly, apod.) s využitím atraktivit obce</i> – <i>Podpora a propagace regionálních produktů a kulturních tradic</i>
OPATŘENÍ 3.1.2	<p>Zajistit prostupnost území pro nemotorovou dopravu</p> <p><i>Aktivity:</i></p> <ul style="list-style-type: none"> – <i>Podporovat vznik a obnovu původní cestní sítě (polních cest, historických stezek) a zajistit propojení sídel s krajinou - koordinovat s pozemkovými úpravami a novým územním plánem</i> – <i>Pravidelně udržovat, rekonstruovat, případně rozšiřovat cyklistické a turistické trasy (zejména nadregionální cyklostezka č.15)</i> – <i>Pečovat a obnovovat doprovodnou zeleň podél cest (zejména aleje a stromořadí)</i> – <i>Zajistit bezpečné pěší a cyklistických propojení v jednotlivých sídlech mimo hlavní dopravní tahy</i> – <i>Na základě koncepce pěší a cyklistické dopravy podporovat vznik naučných stezek, příp. hippotras a cykloturistických tras spojujících jednotlivé turistické atraktivity území a obnovit nebo doplnit jejich značení</i>

<p>OPATŘENÍ 3.1.3</p>	<p>Rozvoj turistické infrastruktury</p> <p>Aktivity:</p> <ul style="list-style-type: none"> – Vytvořit koncepci rozvoje pěší a cyklistické dopravy na území obce a podporovat realizaci turistické infrastruktury pro tuto bezmotorovou dopravu – Rozvoj základní turistické infrastruktury – ubytovací a stravovací kapacity – Rozvoj doprovodné turistické infrastruktury - značení tras, tematických, naučných stezek a vodáckých tras, mobiliář, odpočívadla, kolostavy, úvaziště pro koně, informativní tabule u zájmových bodů, orientační tabule, apod. – Pravidelná údržba pěších a cyklistických tras včetně odpočívadel a oddechových zón
<p>PRIORITA 3.2</p>	<p>Péče o životní prostředí</p>
<p>OPATŘENÍ 3.2.1</p>	<p>Ochrana a revitalizace krajiny</p> <p>Aktivity:</p> <ul style="list-style-type: none"> – Podporovat revitalizační, protierozní, vodohospodářské a další environmentální opatření v krajině – Podpora tvorby krajinných a urbanistických studií a generelů (nastavit již v územním plánu) – Osvěta a motivace obyvatel v environmentální oblasti – např. zapojení veřejnosti do rozhodování v oblasti životního prostředí, podpora aktivit zaměřených na vzdělávání, výchovu a osvětu v oblasti ochrany přírody a krajiny, efektivnější třídění tříditelných složek komunálního odpadu (využít např. motivační systémů nakládání s odpady), zapojení do ekologických projektů („zdravá města“, apod.) – Podpora ekologického a trvale udržitelného hospodaření na zemědělské a lesní půdě – Pravidelná aktualizace lesního hospodářského plánu a péče o les dle lesního plánu – Opravy a údržba lesních a zemědělských cest – Péče, údržba a obnova krajinné i sídelní zeleně – Podpora výstavby ekologických a alternativních zdrojů energie – např. vodní elektrárna, větrná elektrárna
<p>OPATŘENÍ 3.2.2</p>	<p>Eliminace znečištění obce</p> <p>Aktivity:</p> <ul style="list-style-type: none"> – Podpora domácího kompostování (domácí kompostéry) a zajištění likvidace bioodpadu – Aktualizace koncepce nakládání s odpady dle současných environmentálních trendů – Osvěta a motivace obyvatel v oblasti ekologického způsobu vytápění – Využití ekologických zdrojů vytápění ve veřejných budovách (obec je příkladem pro své obyvatele)

	<ul style="list-style-type: none"> – Na základě studie proveditelnosti vytvořit podmínky pro vznik kapacitního sběrného dvora či kompostárny – Osvěta a motivace obyvatel v oblasti způsobu nakládání s odpady (např. inteligentní systém nakládání s odpady) – Podpora ze strany obce při výměně starého kotle na tuhá paliva za jiný ekologičtější zdroj – využití kotlíkových dotací (finanční výpomoc, poradenství)
PRIORITA 3.3	Ochrana kulturního dědictví
OPATŘENÍ 3.3.1	<p>Péče o kulturní a historické dědictví obce</p> <p><i>Aktivita:</i></p> <ul style="list-style-type: none"> – Údržba kulturně nemovitých památek i památek místního či jiného historického významu v obci i okolí – Podporovat rekonstrukce, revitalizace, renovace kulturních památek i památek místního a jiného historického významu – Podporovat využití kulturních nemovitých památek a dalších památek místního a jiného historického významu k pořádání akcí pro veřejnost a návštěvníky obce (výstavy, expozice, koncerty, apod.) – Osvěta obyvatel v oblasti péče o kulturní a historické dědictví obce a okolí
ODPOVĚDNOST ZA REALIZACI, KOORDINACE	Zastupitelstvo obce Starý Šachov
ČASOVÝ HARMONOGRAM	Průběžně během let 2019 - 2029
MOŽNÉ ZDROJE FINANCOVÁNÍ	Rozpočet obce Národní dotace a dotace EU Fond Ústeckého kraje a jiné krajské zdroje

4.3.2 REALIZACE STRATEGICKÉHO PLÁNU STARÝ ŠACHOV

V předchozích kapitolách tohoto dokumentu byly stanoveny konkrétní aktivity, které by měly směřovat k naplnění vize obce a stanovených cílů. Pro úspěšnou implementaci strategického plánu obce je třeba jasně stanovit způsob realizace navrhovaných záměrů a definovat všechny aktéry, kteří se do samotné realizace strategického plánu budou aktivně zapojovat.

4.3.3 ORGANIZACE REALIZACE STRATEGICKÉHO PLÁNU ROZVOJE OBCE STARÝ ŠACHOV

Vzhledem k náročnosti samotné realizace strategického plánu by mělo být prvním krokem k naplnění vize a cílů strategického plánu ustanovení koordinátora procesu, který bude odpovědný za uskutečňování jednotlivých aktivit a vyhodnocování jejich realizace. S ohledem na personální možnosti obce, bylo rozhodnuto, že roli koordinátora Strategického plánu bude suplovat zastupitelstvo obce Starý Šachov. Do této pracovní skupiny je možné kdykoli přizvat občany z řad veřejnosti, zastupitelů, případně odborníky na danou problematiku.

Hlavním úkolem Zastupitelstva v souvislosti se Strategickým plánem je koordinovat a iniciovat realizaci rozvojových opatření a aktivit, prioritizovat jednotlivá opatření, aktivně vyhledávat možné zdroje financování, projednávat případné změny a aktualizace dokumentu, projednávat podněty vztahující se k realizaci jednotlivých opatření a aktivit, delegovat dílčí činnosti vztahující se k naplňování strategického plánu a další.

Zastupitelstvo se ke Strategickému plánu bude scházet dle potřeby, minimálně však jedenkrát do roka v období před projednáváním rozpočtu obce Starý Šachov na následující rok. Zastupitelstvo si mezi svými členy zvolí odpovědného zástupce za strategický plán, jehož úkolem bude iniciovat svolání Zastupitelstva ke strategickému plánu, předkládání podkladů pro jednání, předkládání materiálů, sepisování zápisů z jednání, evidence podnětů k aktualizaci či doplnění Strategického plánu, tvorba monitorovací zprávy z průběhu realizace strategického plánu, případně další související aktivity. Z každého jednání Zastupitelstva bude pořízen zápis, který bude zveřejněn na webových stránkách obce.

4.3.4 FINANCOVÁNÍ REALIZACE STRATEGICKÉHO PLÁNU ROZVOJE OBCE STARÝ ŠACHOV

Hlavním zdrojem financování rozvojových opatření a aktivit je obecní rozpočet. Zastupitelstvo v období před projednáváním rozpočtu obce připraví návrhy na realizaci opatření uvedených ve Strategickém plánu na následující rok, včetně návrhu na financování těchto opatření a rozhodne o vyčlenění finančních prostředků pro realizaci vybraných opatření strategického plánu.

U některých rozvojových aktivit se předpokládá možnost jejich financování nebo spolufinancování z jiných zdrojů např. národních zdrojů, dotačního Fondu Ústeckého kraje, fondů Evropské unie, a případně dalších zdrojů (soukromé zdroje) a fondů.

4.3.5 MONITOROVÁNÍ PRŮBĚHU REALIZACE STRATEGICKÉHO PLÁNU ROZVOJE OBCE STARÝ ŠACHOV

Za účelem sledování naplňování jednotlivých rozvojových cílů stanovených ve strategickém plánu bude jednou ročně vypracována Zastupitelstvem tzv. monitorovací zpráva, v níž budou uvedeny realizované aktivity za uplynulý rok, přehled o jejich financování, případné zdůvodnění odchylek od naplánovaného průběhu realizace. Monitorovací zpráva bude předložena Zastupitelstvu obce Starý Šachov před projednáváním rozpočtu obce. V roce 2029 bude kromě každoroční monitorovací zprávy vyhotovena komplexní monitorovací zpráva za celé období realizace Strategického plánu. Tato komplexní monitorovací zpráva bude předložena Zastupitelstvu obce Starý Šachov a bude stěžejním dokumentem pro návazný Strategický plán rozvoje obce Starý Šachov na další období.

4.3.6 AKTUALIZACE STRATEGICKÉHO PLÁNU ROZVOJE OBCE STARÝ ŠACHOV

Strategický plán rozvoje obce Starý Šachov je živý dokument, který bude průběžně revidován, případně aktualizován v návaznosti na průběh jeho realizace. K aktualizaci dokumentu může docházet mimo jiné z důvodů zjištění nových informací či závažných změn vnějších podmínek, v důsledku změn probíhajících v oblasti strategického plánování nadřazených dokumentací či potřebě stanovení nových cílů, které však neměly být vyvolány změnou politického vedení obce.

Aktualizace strategického plánu rozvoje bude zřetelně vyznačena na dokumentu s uvedením data, ke kterému byl Strategický plán aktualizován. Aktualizace strategického plánu rozvoje bude schválena Zastupitelstvem obce Starý Šachov.

Aktualizace Strategického plánu bude provedena nejpozději v roce 2029 formou zpracování navazujícího Strategického plánu rozvoje obce Starý Šachov na další období.

5 PŘÍLOHY

5.1 PŘÍLOHA Č. 1 – SEZNAM ZKRATEK

ČR	Česká republika
ČSÚ	Český statistický úřad
EU	Evropská unie
CHKO	Chráněná krajinná oblast
MAS	Místní akční skupina
ORP	obec s rozšířenou působností
SDH	sbor dobrovolných hasičů

5.2 PŘÍLOHA Č. 2 - VYMEZENÍ ZÁKLADNÍCH POJMŮ

aktér	subjekt, který svou činností ovlivňuje rozvoj obce; působit může ve veřejné, podnikatelské či neziskové sféře
aktivity	Popis konkrétních projektů/akcí, jimiž budou naplněna jednotlivá opatření.
evaluace (hodnocení)	proces systematického zjišťování přínosu rozvojových aktivit / opatření / cílů na základě sběru a zpracování dat a informací; v rámci tvorby programu rozvoje obce se provádí evaluace ex-ante (předběžná – před schválením dokumentu), interim (průběžná – v průběhu návrhového období) nebo ex-post (závěrečná – po skončení návrhového období)
koncepce	popisuje žádoucí směry budoucího rozvoje určitého území (obecně nebo pro nějaké konkrétní téma)
opatření	Určují cíle v určité prioritní oblasti, říkají, co konkrétně budeme řešit a jakými způsoby, abychom naplňovali vybrané priority. Opatření vycházejí ze zdrojů, které máme, nebo jsou dosažitelné.
priority	Vymezují oblasti, témata či problémy, jimiž se strategický plán zabývá, a základní směry, z nichž vyplývají konkrétní úkoly.
SWOT analýza	Je zkratka pro „Strengths, Weaknesses, Opportunities, Threats“ (silné stránky, slabé stránky, příležitosti a hrozby). SWOT analýza je souhrnným výstižným popisem situace v současné době, shrnuje všechny dosažené poznatky z analytické části do stručného jednoduchého zápisu pomocí toho, že poznatky třídí a přiřazuje k silným stránkám, slabým stránkám, příležitostem nebo ohrožením.
turistická infrastruktura	souhrn organizačně-technických předpokladů pro uspokojování potřeb účastníků cestovního ruchu (také se používá pojem „infrastruktura pro cestovní ruch“)
občanská vybavenost	zařízení poskytující služby školství, zdravotnictví, sociální služby, výrobní a další typy služeb na území obce

strategická vize	dlouhodobý obraz o budoucnosti obce, o tom, jak se bude obec měnit a zlepšovat, soubor představ a priorit obce
strategické plánování	systematické řízení jakékoliv organizace, podniku, obce či regionů, jehož smyslem je co nejefektivněji využívat všechny vlastní zdroje a včas a správně reagovat na změny v okolním prostředí
technická infrastruktura	systemy zásobování vodou a odkanalizování, zásobování teplem, plynem, elektrickou energií, systemy telekomunikací, radiokomunikací, kolektorů apod.
veřejná infrastruktura	veřejnou infrastrukturou se rozumí občanská vybavenost obce a technická infrastruktura obce (tento pojem viz výše)